

InfoJobs

Indicadores InfoJobs

Agosto 2013

Contenido

1. Evolución mensual del número de contratos realizados	1
2. Distribución de los contratos realizados por modalidad contractual.....	2
3. Situación laboral de la población.....	3
4. Evolución mensual del número de puestos de trabajo ofertados.....	4
5. Evolución interanual del número de puestos de trabajo ofertados.....	5
6. Evolución mensual de los puestos de trabajo ofertados por categoría profesional.....	6
7. Distribución de los puestos de trabajo ofertados por categoría profesional.....	7
8. Distribución de los puestos de trabajo ofertados por sector de actividad de la empresa (CNAE 2009).....	8
9. Distribución de los puestos de trabajo ofertados por comunidad autónoma donde se realiza el trabajo.....	9
10. Distribución de los puestos de trabajo ofertados por tamaño de la empresa.....	10
11. Evolución interanual del número de candidatos inscritos en ofertas.....	11
12. Evolución mensual del número de candidatos inscritos en ofertas.....	12
13. Distribución de los candidatos inscritos en ofertas por grupos de edad.....	13
14. Distribución de los candidatos inscritos en ofertas por comunidad autónoma de residencia.....	14
15. Promedio de inscripciones mensuales en ofertas por candidato inscrito al menos en una oferta.....	15
16. Evolución mensual del promedio de candidatos inscritos por puesto de trabajo ofertado.....	16
17. Distribución de los candidatos inscritos en ofertas por jornada laboral preferida.....	17
18. Distribución de los puestos de trabajo ofertados por tipo de jornada laboral ofrecida.....	18

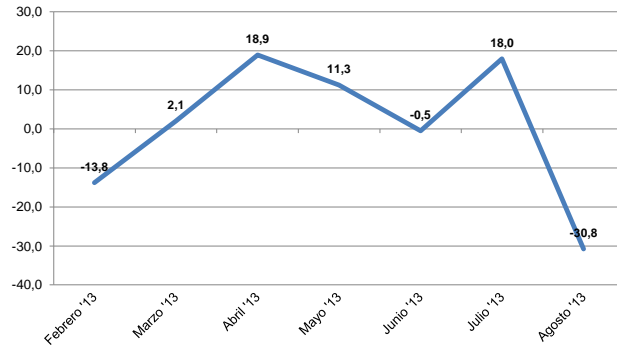
Última actualización: 12 de septiembre de 2013

INDICADORES INFOJOBS DEL MERCADO LABORAL ESPAÑOL - AGOSTO 2013

1. Evolución mensual del número de contratos realizados

Este indicador muestra la evolución mensual del volumen de contratos realizados en el mercado laboral español. El gráfico destaca la variación de un mes respecto al anterior.

Tasa de variación mensual del nº de contratos realizados en el mercado laboral. España, febrero 2013 - agosto 2013



Unidad: Porcentaje de variación respecto al mes anterior
Fuente: Elaborado por InfoJobs a partir de datos de www.redtrabaja.es

Evolución del nº de contratos realizados en el mercado laboral. España, julio 2012 - agosto 2013

Mes	España		
	Nº de contratos	Variación mensual absoluta	Tasa de variación mensual (%)
Julio '12	1.352.444	68.221	5,3
Agosto '12	1.021.755	-330.689	-24,5
Septiembre '12	1.241.191	219.436	21,5
Octubre '12	1.427.173	185.982	15,0
Noviembre '12	1.151.771	-275.402	-19,3
Diciembre '12	1.058.501	-93.270	-8,1
Enero '13	1.101.819	43.318	4,1
Febrero '13	949.844	-151.975	-13,8
Marzo '13	969.627	19.783	2,1
Abril '13	1.153.140	183.513	18,9
Mayo '13	1.283.261	130.121	11,3
Junio '13	1.277.255	-6.006	-0,5
Julio '13	1.507.341	230.086	18,0
Agosto '13	1.043.166	-464.175	-30,8

Fuente: Elaborado por InfoJobs a partir de datos de www.redtrabaja.es

Notas metodológicas

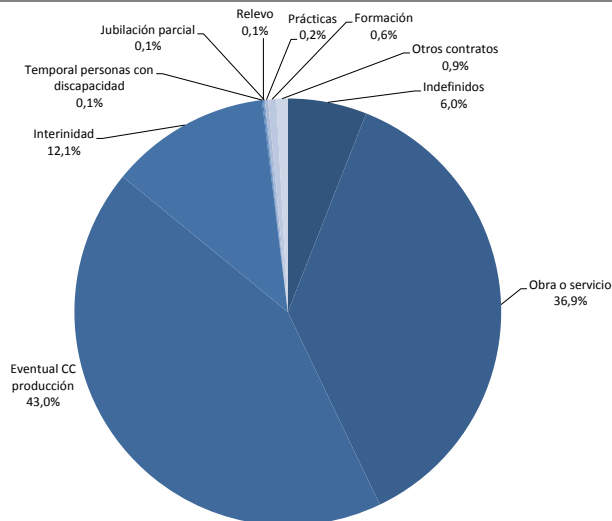
1. Información obtenida de www.redtrabaja.es, a partir del Resumen mensual de datos.
2. El total de contratos incluye el total de contratos iniciales, los contratos convertidos en indefinidos y las adscripciones en colaboración social.
3. La metodología de construcción de los indicadores InfoJobs contempla una fase de auditoría de la calidad de los datos utilizados.

INDICADORES INFOJOBS DEL MERCADO LABORAL ESPAÑOL - AGOSTO 2013

2. Distribución de los contratos realizados por modalidad contractual

Este indicador muestra la distribución por modalidad contractual del conjunto de contratos realizados en el mercado laboral español.

Distribución de los contratos realizados en el mercado laboral por modalidad contractual. España, agosto 2013



Unidad: Porcentaje
Fuente: Elaborado por InfoJobs a partir de datos de www.redtrabaja.es

Notas metodológicas

1. Información obtenida de www.redtrabaja.es, a partir del Resumen mensual de datos.
2. El total de contratos incluye el total de contratos iniciales, los contratos convertidos en indefinidos y las adscripciones en colaboración social.
3. La metodología de construcción de los indicadores InfoJobs contempla una fase de auditoría de la calidad de los datos utilizados.

© InfoJobs. 2013 - Puede copiar, distribuir y comunicar públicamente este informe (o alguna de sus partes) y hacer obras derivadas siempre y cuando reconozca la fuente y autoría original del mismo (InfoJobs) de manera específica. No puede utilizar este informe para fines comerciales sin el previo consentimiento por escrito de InfoJobs (prensa@infojobs.net).

Número de contratos realizados en el mercado laboral por modalidad contractual. España, julio 2013 - agosto 2013

Modalidad contractual	Nº contratos realizados				Peso de la modalidad en el total de contratos (%)
	Julio 2013	Agosto 2013	Variación mensual absoluta	Tasa de variación mensual (%)	
Indefinidos	96.338	62.454	-33.884	-35,2	6,0
Obra o servicio	566.353	385.145	-181.208	-32,0	36,9
Eventual CC producción	656.970	448.809	-208.161	-31,7	43,0
Interinidad	155.440	126.529	-28.911	-18,6	12,1
Temporal personas con discapacidad	1.474	902	-572	-38,8	0,1
Relevo	799	601	-198	-24,8	0,1
Jubilación parcial	973	765	-208	-21,4	0,1
Sustitución por jubilación 64 años	58	58	0	0,0	0,0
Prácticas	5.570	2.519	-3.051	-54,8	0,2
Formación	12.694	6.433	-6.261	-49,3	0,6
Otros contratos	10.672	8.951	-1.721	-16,1	0,9
Total	1.507.341	1.043.166	-464.175	-30,8	100,0

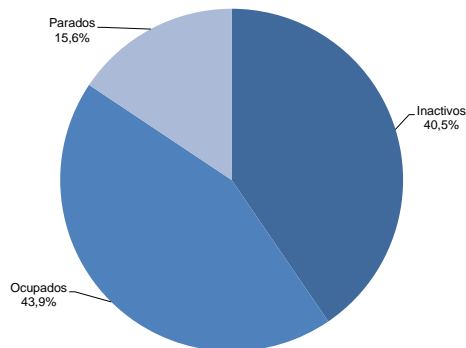
Fuente: Elaborado por InfoJobs a partir de datos de www.redtrabaja.es

INDICADORES INFOJOBS DEL MERCADO LABORAL ESPAÑOL - AGOSTO 2013

3. Situación laboral de la población

Este indicador muestra la situación laboral de la población de 16 o más años (inactivos, ocupados y parados). Se comparan datos trimestrales, indicando la variación absoluta y la porcentual. También se presentan las tasas de actividad y paro.

Situación laboral de la población de 16 o más años. España, 2º trimestre 2013



Unidad: Porcentaje
Fuente: Elaborado por InfoJobs a partir de datos de la Encuesta de Población Activa de www.ine.es

Notas metodológicas

1. Información obtenida de www.ine.es, a partir de datos de la Encuesta de Población Activa.
2. Activos: personas de 16 o más años que, durante la semana de referencia (la anterior a aquella en que se realiza la entrevista), suministran mano de obra para la producción de bienes y servicios o están disponibles y en condiciones de incorporarse a dicha producción. Se subdividen en ocupados y parados.
3. Ocupados: personas de 16 o más años que durante la semana de referencia han estado trabajando durante al menos una hora, a cambio de una retribución (salario, jornal, beneficio empresarial...) en dinero o especie. También son ocupados quienes teniendo trabajo han estado temporalmente ausentes del mismo por enfermedad, vacaciones, etcétera.
4. Parados: personas de 16 o más años que durante la semana de referencia han estado sin trabajo, disponibles para trabajar y buscando activamente empleo. Son parados también quienes ya han encontrado un trabajo y están a la espera de incorporarse a él, siempre que verifiquen las dos primeras condiciones.
5. Inactivos: población de 16 o más años que no sean ni ocupados ni parados.
6. La metodología de construcción de los indicadores InfoJobs contempla una fase de auditoría de la calidad de los datos utilizados.

© InfoJobs. 2013 - Puede copiar, distribuir y comunicar públicamente este informe (o alguna de sus partes) y hacer obras derivadas siempre y cuando reconozca la fuente y autoría original del mismo (InfoJobs) de manera específica. No puede utilizar este informe para fines comerciales sin el previo consentimiento por escrito de InfoJobs (prensa@infojobs.net).

Situación laboral de la población de 16 o más años. España, 1r trimestre 2013 - 2º trimestre 2013

España	Nº personas (miles)		Variación		Distribución (%)	
	Situación laboral de la población de 16 o más años	1r trimestre 2013	2º trimestre 2013	Variación trimestral absoluta		Tasa de variación trimestral (%)
Inactivos		15.432,1	15.465,0	32,9	0,21	40,5
Ocupados		16.634,7	16.783,8	149,1	0,90	43,9
Parados		6.202,7	5.977,5	-225,2	-3,63	15,6
Total		38.269,5	38.226,3	-43,2	-0,11	100,00

Fuente: Elaborado por InfoJobs a partir de datos de la Encuesta de Población Activa de www.ine.es

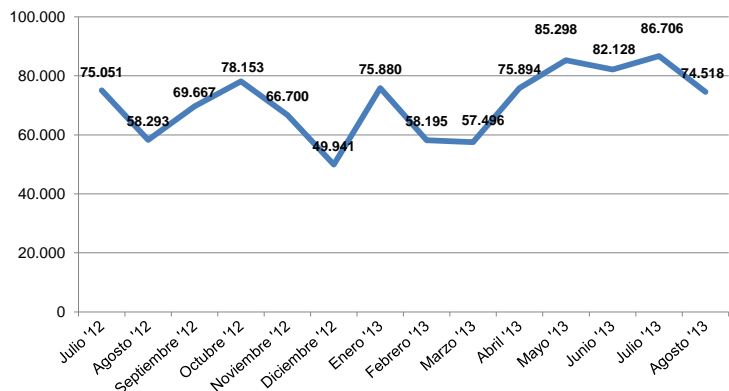
Principales tasas laborales	1r trimestre 2013	2º trimestre 2013	Variación trimestral absoluta	Tasa de variación trimestral (%)
Tasa de actividad	59,68	59,54	-0,13	-0,23
Tasa de paro	27,16	26,26	-0,90	-3,31

INDICADORES INFOJOBS DEL MERCADO LABORAL ESPAÑOL - AGOSTO 2013

4. Evolución mensual del número de puestos de trabajo ofertados

Este indicador muestra la tendencia en el volumen de puestos de trabajo ofertados a través de InfoJobs. Se comparan los datos de un mes con los del anterior, indicando la variación absoluta y la porcentual.

Evolución mensual del nº de puestos de trabajo ofertados. España, julio 2012 - agosto 2013



Unidad: Número absoluto de puestos de trabajo ofertados
Fuente: InfoJobs

Evolución del nº de puestos de trabajo ofertados. España, julio 2012 - agosto 2013

Mes	España Nº puestos ofertados		
	Nº puestos ofertados	Variación mensual absoluta	Tasa de variación mensual (%)
Julio '12	75.051	-6.957	-8,5
Agosto '12	58.293	-16.758	-22,3
Septiembre '12	69.667	11.374	19,5
Octubre '12	78.153	8.486	12,2
Noviembre '12	66.700	-11.453	-14,7
Diciembre '12	49.941	-16.759	-25,1
Enero '13	75.880	25.939	51,9
Febrero '13	58.195	-17.685	-23,3
Marzo '13	57.496	-699	-1,2
Abril '13	75.894	18.398	32,0
Mayo '13	85.298	9.404	12,4
Junio '13	82.128	-3.170	-3,7
Julio '13	86.706	4.578	5,6
Agosto '13	74.518	-12.188	-14,1

Fuente: InfoJobs

Notas metodológicas

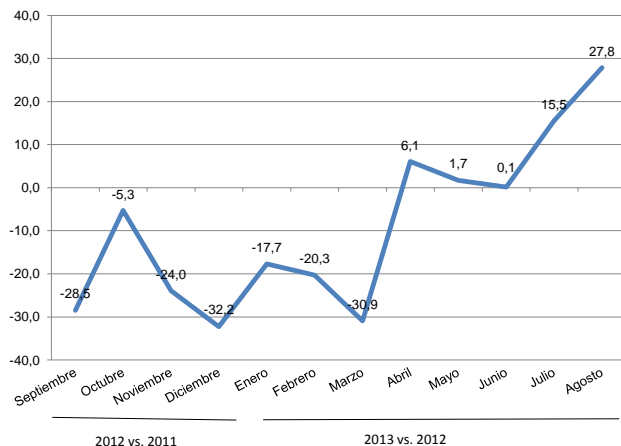
1. La información utilizada para construir este indicador es representativa del universo de ofertas de trabajo canalizadas a través de InfoJobs, pudiendo existir sesgos con respecto al universo total de ofertas laborales producidas en el mercado laboral de España.
2. Dado que las ofertas publicadas a través de InfoJobs pueden contener más de una vacante, el número de puestos de trabajo se calcula teniendo en cuenta el total de vacantes publicadas en las diferentes ofertas.
3. A la hora de interpretar el resultado de este indicador, cabe tener en cuenta que se trata de una medida que presenta un comportamiento estacional.
4. La metodología de construcción de los indicadores InfoJobs contempla una fase de auditoría de la calidad de los datos utilizados.

INDICADORES INFOJOBS DEL MERCADO LABORAL ESPAÑOL - AGOSTO 2013

5. Evolución interanual del número de puestos de trabajo ofertados

Este indicador muestra la tendencia en el volumen de puestos de trabajo ofertados a través de InfoJobs, comparando los resultados de un mes con los del anterior.

Tasa de variación interanual del número de puestos de trabajo ofertados. España, septiembre - diciembre (2012 vs 2011), enero - agosto (2013 vs 2012)



Unidad: Porcentaje de variación respecto al mismo mes del año anterior

Fuente: InfoJobs

Notas metodológicas

1. La información utilizada para construir este indicador es representativa del universo de ofertas de trabajo canalizadas a través de InfoJobs, pudiendo existir sesgos con respecto al universo total de ofertas laborales producidas en el mercado laboral de España.
2. Dado que las ofertas publicadas a través de InfoJobs pueden contener más de una vacante, el número de puestos de trabajo se calcula teniendo en cuenta el total de vacantes publicadas en las diferentes ofertas.
3. La metodología de construcción de los indicadores InfoJobs contempla una fase de auditoría de la calidad de los datos utilizados.

© InfoJobs. 2012 - Puede copiar, distribuir y comunicar públicamente este informe (o alguna de sus partes) y hacer obras derivadas siempre y cuando reconozca la fuente y autoría original del mismo (InfoJobs) de manera específica. No puede utilizar este informe para fines comerciales sin el previo consentimiento por escrito de InfoJobs (prensa@infojobs.net).

Evolución del número de puestos de trabajo ofertados. España, septiembre 2011 - agosto 2013

España		Nº puestos de trabajo		
Mes	2012	2013	Variación interanual	Tasa de variación interanual (%)
Enero	92.226	75.880	-16.346	-17,7
Febrero	73.031	58.195	-14.836	-20,3
Marzo	83.261	57.496	-25.765	-30,9
Abril	71.564	75.894	4.330	6,1
Mayo	83.859	85.298	1.439	1,7
Junio	82.008	82.128	120	0,1
Julio	75.051	86.706	11.655	15,5
Agosto	58.293	74.518	16.225	27,8

Mes	2011	2012	Variación interanual absoluta	Tasa de variación interanual (%)
Septiembre	97.426	69.667	-27.759	-28,5
Octubre	82.542	78.153	-4.389	-5,3
Noviembre	87.738	66.700	-21.038	-24,0
Diciembre	73.699	49.941	-23.758	-32,2

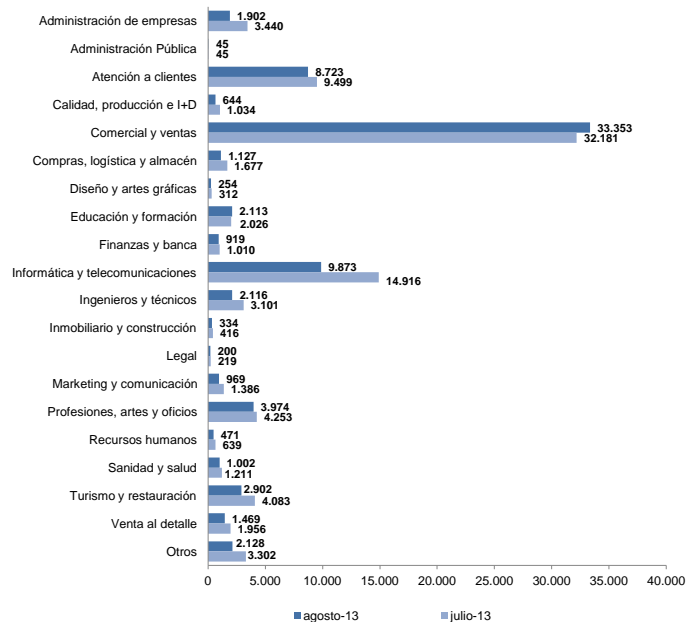
Fuente: InfoJobs

INDICADORES INFOJOBS DEL MERCADO LABORAL ESPAÑOL - AGOSTO 2013

6. Evolución mensual de los puestos de trabajo ofertados por categoría profesional

Este indicador muestra la tendencia en el volumen de puestos de trabajo ofertados a través de InfoJobs según las categorías profesionales en las que se publican las ofertas. En cada categoría se comparan los resultados de un mes con los del anterior. También se observa la distribución del total de ofertas publicadas por categorías, mostrando cuáles tienen mayor y menor peso.

Variación mensual del número de puestos de trabajo ofertados por categoría profesional de la oferta. España, julio 2013 - agosto 2013



Unidad: Número absoluto de puestos de trabajo ofertados
Fuente: InfoJobs

Notas metodológicas

1. La información utilizada para construir este indicador es representativa del universo de ofertas de trabajo canalizadas a través de InfoJobs, pudiendo existir sesgos con respecto al universo total de ofertas laborales producidas en el mercado laboral de España.
2. Dado que las ofertas publicadas a través de InfoJobs pueden contener más de una vacante, el número de puestos de trabajo se calcula teniendo en cuenta el total de vacantes publicadas en las diferentes ofertas.
3. La categoría profesional es la que la propia empresa considera que corresponde el puesto de trabajo a la hora de publicar la oferta.
4. A la hora de interpretar el resultado de este indicador, cabe tener en cuenta que se trata de una medida que presenta un comportamiento estacional.
5. La metodología de construcción de los indicadores InfoJobs contempla una fase de auditoría de la calidad de los datos utilizados.

© InfoJobs. 2013- Puede copiar, distribuir y comunicar públicamente este informe (o alguna de sus partes) y hacer obras derivadas siempre y cuando reconozca la fuente y autoría original del mismo (InfoJobs) de manera específica. No puede utilizar este informe para fines comerciales sin el previo consentimiento por escrito de InfoJobs (prensa@infojobs.net).

Evolución del número de puestos de trabajo ofertados por categoría profesional de la oferta. España, julio 2013 - agosto 2013

Categoría profesional	España				Distribución (%)
	Julio 2013	Agosto 2013	Variación mensual absoluta	Tasa de variación mensual (%)	
Administración de empresas	3.440	1.902	-1.538	-44,7	2,6
Administración Pública	45	45	0	0,0	0,1
Atención a clientes	9.499	8.723	-776	-8,2	11,7
Calidad, producción e I+D	1.034	644	-390	-37,7	0,9
Comercial y ventas	32.181	33.353	1.172	3,6	44,8
Compras, logística y almacén	1.677	1.127	-550	-32,8	1,5
Diseño y artes gráficas	312	254	-58	-18,6	0,3
Educación y formación	2.026	2.113	87	4,3	2,8
Finanzas y banca	1.010	919	-91	-9,0	1,2
Informática y telecomunicaciones	14.916	9.873	-5.043	-33,8	13,2
Ingenieros y técnicos	3.101	2.116	-985	-31,8	2,8
Inmobiliario y construcción	416	334	-82	-19,7	0,4
Legal	219	200	-19	-8,7	0,3
Marketing y comunicación	1.386	969	-417	-30,1	1,3
Profesiones, artes y oficios	4.253	3.974	-279	-6,6	5,3
Recursos humanos	639	471	-168	-26,3	0,6
Sanidad y salud	1.211	1.002	-209	-17,3	1,3
Turismo y restauración	4.083	2.902	-1.181	-28,9	3,9
Venta al detalle	1.956	1.469	-487	-24,9	2,0
Otros	3.302	2.128	-1.174	-35,6	2,9
Total	86.706	74.518	-12.188	-14,1	100,0

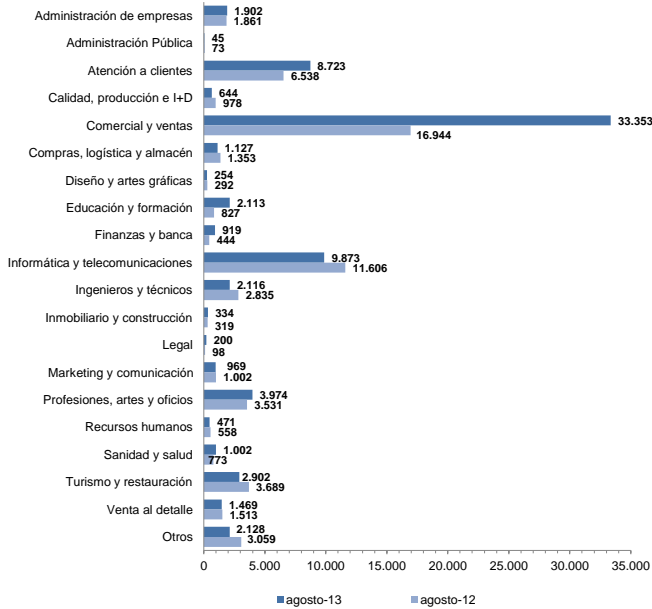
Fuente: InfoJobs

INDICADORES INFOJOBS DEL MERCADO LABORAL ESPAÑOL - AGOSTO 2013

7. Distribución de los puestos de trabajo ofertados por categoría profesional

Este indicador muestra la tendencia en el volumen de puestos de trabajo ofertados a través de InfoJobs según las categorías profesionales en las que se publican las ofertas. En cada categoría se comparan los resultados de un mes con los del mismo período del año anterior. También se observa la distribución del total de ofertas publicadas por categorías, mostrando cuáles tienen mayor y menor peso.

Distribución de puestos de trabajo ofertados por categoría profesional de la oferta. España, agosto 2012 vs agosto 2013



Unidad: Número absoluto de puestos de trabajo ofertados
Fuente: InfoJobs

Notas metodológicas

1. La información utilizada para construir este indicador es representativa del universo de ofertas de trabajo canalizadas a través de InfoJobs, pudiendo existir sesgos con respecto al universo total de ofertas laborales producidas en el mercado laboral de España.
2. Dado que las ofertas publicadas a través de InfoJobs pueden contener más de una vacante, el número de puestos de trabajo se calcula teniendo en cuenta el total de vacantes publicadas en las diferentes ofertas.
3. La categoría profesional es la que la propia empresa considera que corresponde al puesto de trabajo a la hora de publicar la oferta.
4. A la hora de interpretar el resultado de este indicador, cabe tener en cuenta que se trata de una medida que presenta un comportamiento estacional.
5. La metodología de construcción de los indicadores InfoJobs contempla una fase de auditoría de la calidad de los datos utilizados.

Incremento interanual del nº de puestos de trabajo ofertados por categoría profesional. España, agosto 2012 vs agosto 2013

Categoría profesional	Nº puestos ofertados				Distribución (%)
	Agosto 2012	Agosto 2013	Variación interanual absoluta	Tasa de variación interanual (%)	
Administración de empresas	1.861	1.902	41	2,2	2,6
Administración Pública	73	45	-28	-38,4	0,1
Atención a clientes	6.538	8.723	2.185	33,4	11,7
Calidad, producción e I+D	978	644	-334	-34,2	0,9
Comercial y ventas	16.944	33.353	16.409	96,8	44,8
Compras, logística y almacén	1.353	1.127	-226	-16,7	1,5
Diseño y artes gráficas	292	254	-38	-13,0	0,3
Educación y formación	827	2.113	1.286	155,5	2,8
Finanzas y banca	444	919	475	107,0	1,2
Informática y telecomunicaciones	11.606	9.873	-1.733	-14,9	13,2
Ingenieros y técnicos	2.835	2.116	-719	-25,4	2,8
Inmobiliario y construcción	319	334	15	4,7	0,4
Legal	98	200	102	104,1	0,3
Marketing y comunicación	1.002	969	-33	-3,3	1,3
Profesiones, artes y oficios	3.531	3.974	443	12,5	5,3
Recursos humanos	558	471	-87	-15,6	0,6
Sanidad y salud	773	1.002	229	29,6	1,3
Turismo y restauración	3.689	2.902	-787	-21,3	3,9
Venta al detalle	1.513	1.469	-44	-2,9	2,0
Otros	3.059	2.128	-931	-30,4	2,9
Total	58.293	74.518	16.225	27,8	100,0

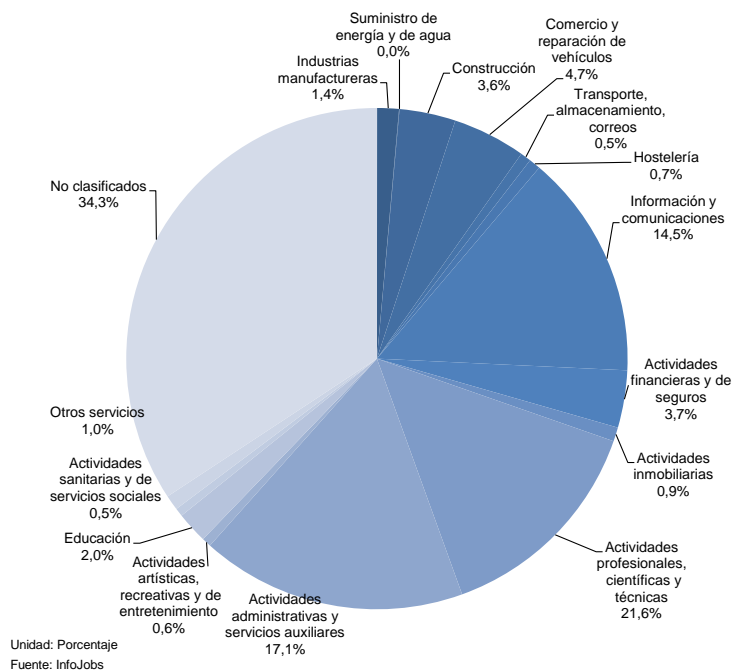
Fuente: InfoJobs

INDICADORES INFOJOBS DEL MERCADO LABORAL ESPAÑOL - AGOSTO 2013

8. Distribución de los puestos de trabajo ofertados por sector de actividad de la empresa (CNAE 2009).

Este indicador muestra la distribución de los puestos de trabajo ofertados a través de InfoJobs en función de la actividad de la empresa reclutadora.

Distribución de los puestos de trabajo ofertados por sector de actividad de la empresa ofertante. España, agosto 2013



Número de puestos de trabajo ofertados por sector de actividad de la empresa ofertante. España, julio 2013 - agosto 2013

Sector de actividad	Nº puestos ofertados				Distribución (%)
	Julio 2013	Agosto 2013	Variación mensual absoluta	Tasa de variación mensual (%)	
Agricultura, ganadería silvicultura y pesca	11	4	-7	-63,6	0,0
Industrias extractivas	6	6	0	0,0	0,0
Industrias manufactureras	1.575	1.041	-534	-33,9	1,4
Suministro de energía y de agua	146	24	-122	-83,6	0,0
Construcción	3.191	2.699	-492	-15,4	3,6
Comercio y reparación de vehículos	5.055	3.511	-1.544	-30,5	4,7
Transporte, almacenamiento, correos	760	514	-246	-32,4	0,7
Hostelería	769	556	-213	-27,7	0,7
Información y comunicaciones	12.489	10.829	-1.660	-13,3	14,5
Actividades financieras y de seguros	2.777	2.754	-23	-0,8	3,7
Actividades inmobiliarias	811	673	-138	-17,0	0,9
Actividades profesionales, científicas y técnicas	13.961	10.535	-3.426	-24,5	14,1
Actividades administrativas y servicios auxiliares	18.647	12.761	-5.886	-31,6	17,1
Actividades artísticas, recreativas y de entretenimiento	211	444	233	110,4	0,6
Administración Pública y defensa	14	0	-14	-100,0	0,0
Educación	1.778	1.508	-270	-15,2	2,0
Actividades sanitarias y de servicios sociales	541	401	-140	-25,9	0,5
Otros servicios	1.256	725	-531	-42,3	1,0
No clasificados	22.708	25.533	2.825	12,4	34,3
Total	86.706	74.518	-12.188	-14,1	100,0

Fuente: InfoJobs

Notas metodológicas

- La información utilizada para construir este indicador es representativa del universo de ofertas de trabajo canalizadas a través de InfoJobs, pudiendo existir sesgos con respecto al universo total de ofertas laborales producidas en el mercado laboral de España.
- Dado que las ofertas publicadas a través de InfoJobs pueden contener más de una vacante, el número de puestos de trabajo se calcula teniendo en cuenta el total de vacantes publicadas en las diferentes ofertas.
- Las empresas se encuentran clasificadas en agrupaciones con la siguiente correspondencia con la Clasificación Nacional de Actividades Económicas 2009: Agricultura, ganadería, silvicultura y pesca = CNAE 2009 Grupo B; Industrias manufactureras = CNAE 2009 Grupo C; Suministro de agua y de energía = CNAE 2009 Grupos D y E; Construcción = CNAE 2009 Grupo F; Comercio y reparación de vehículos = CNAE 2009 Grupo G; Transporte, almacenamiento, correos = CNAE 2009 Grupo H; Hostelería = CNAE 2009 Grupo I; Información y comunicaciones = CNAE 2009 Grupo J; Actividades financieras y de seguros = CNAE 2009 Grupo K; Actividades inmobiliarias = CNAE 2009 Grupo L; Actividades profesionales, científicas y técnicas = CNAE 2009 Grupo M; Actividades administrativas y servicios auxiliares = CNAE 2009 Grupo N; Actividades artísticas, recreativas y de entretenimiento = CNAE 2009 Grupo R; Administración Pública y defensa = CNAE 2009 Grupo O; Educación = CNAE 2009 Grupo P; Actividades sanitarias y de servicios sociales = CNAE 2009 Grupo Q; Otros servicios = CNAE 2009 Grupos S, T, U.

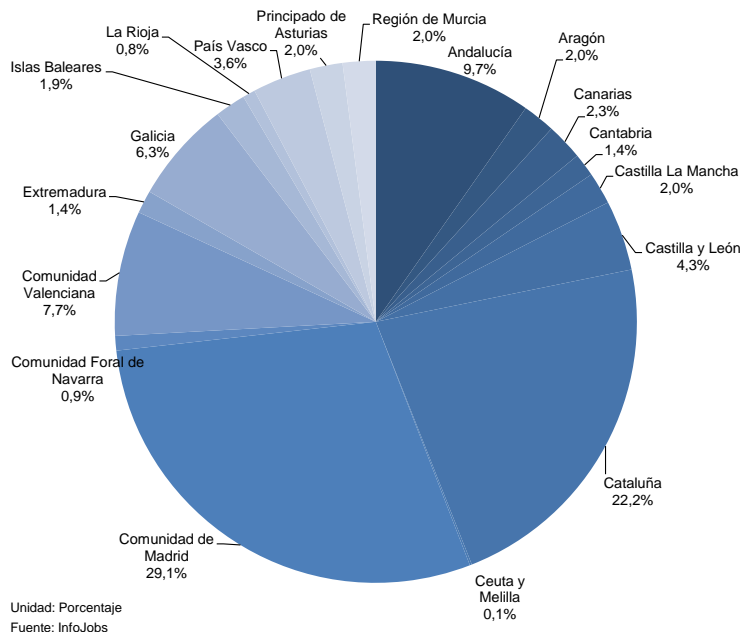
4. La metodología de construcción de los indicadores InfoJobs contempla una fase de auditoría de la calidad de los datos utilizados.

INDICADORES INFOJOBS DEL MERCADO LABORAL ESPAÑOL - AGOSTO 2013

9. Distribución de los puestos de trabajo ofertados por comunidad autónoma donde se realiza el trabajo

Este indicador permite identificar la ubicación territorial de los puestos de trabajo ofertados. Se calcula teniendo en cuenta la ubicación del trabajo especificada por la empresa a la hora de publicar la oferta.

Distribución de los puestos de trabajo ofertados por comunidades autónomas. España, agosto 2013



Número de puestos de trabajo ofertados por comunidades autónomas. España, julio 2013 - agosto 2013

Comunidad Autónoma	Nº puestos ofertados				Distribución (%)
	Julio 2013	Agosto 2013	Variación mensual absoluta	Tasa de variación mensual (%)	
Andalucía	8.331	7.255	-1.076	-12,9	9,7
Aragón	1.873	1.499	-374	-20,0	2,0
Canarias	1.661	1.697	36	2,2	2,3
Cantabria	918	1.067	149	16,2	1,4
Castilla La Mancha	1.780	1.481	-299	-16,8	2,0
Castilla y León	2.885	3.238	353	12,2	4,3
Cataluña	20.692	16.554	-4.138	-20,0	22,2
Ceuta y Melilla	78	92	14	17,9	0,1
Comunidad de Madrid	27.875	21.690	-6.185	-22,2	29,1
Comunidad Foral de Navarra	708	672	-36	-5,1	0,9
Comunidad Valenciana	5.650	5.773	123	2,2	7,7
Extremadura	937	1.056	119	12,7	1,4
Galicia	4.181	4.723	542	13,0	6,3
Islas Baleares	2.251	1.413	-838	-37,2	1,9
La Rioja	455	574	119	26,2	0,8
País Vasco	3.223	2.702	-521	-16,2	3,6
Principado de Asturias	1.679	1.514	-165	-9,8	2,0
Región de Murcia	1.529	1.518	-11	-0,7	2,0
Total	86.706	74.518	-12.188	-14,1	100,0

Fuente: InfoJobs

Notas metodológicas

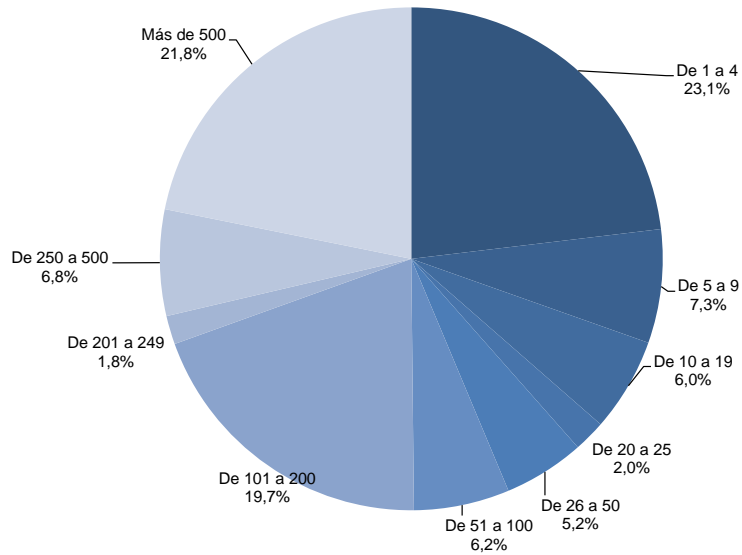
1. La información utilizada para construir este indicador es representativa del universo de ofertas de trabajo canalizadas a través de InfoJobs, pudiendo existir sesgos con respecto al universo total de ofertas laborales producidas en el mercado laboral de España.
2. Dado que las ofertas publicadas a través de InfoJobs pueden contener más de una vacante, el número de puestos de trabajo se calcula teniendo en cuenta el total de vacantes publicadas en las diferentes ofertas.
3. La metodología de construcción de los indicadores InfoJobs contempla una fase de auditoría de la calidad de los datos utilizados.

INDICADORES INFOJOBS DEL MERCADO LABORAL ESPAÑOL - AGOSTO 2013

10. Distribución de los puestos de trabajo ofertados por tamaño de la empresa

Este indicador muestra qué tipo de empresas, según su tamaño, ofrecen la mayor parte de los puestos de trabajo publicados en InfoJobs. Se calcula teniendo en cuenta el número de trabajadores en plantilla de las empresas que publicaron dichas ofertas.

Distribución de los puestos de trabajo ofertados por tamaño de la empresa. España, agosto 2013



Expresión: Número de trabajadores de la empresa

Unidad: Porcentaje

Fuente: InfoJobs

Notas metodológicas

1. La información utilizada para construir este indicador es representativa del universo de ofertas de trabajo canalizadas a través de InfoJobs, pudiendo existir sesgos con respecto al universo total de ofertas laborales producidas en el mercado laboral de España.
2. Dado que las ofertas publicadas a través de InfoJobs pueden contener más de una vacante, el número de puestos de trabajo se calcula teniendo en cuenta el total de vacantes publicadas en las diferentes ofertas.
3. El tamaño de empresa se mide a través del número de trabajadores que la empresa tiene en plantilla, información que InfoJobs actualiza periódicamente.
4. La metodología de construcción de los indicadores InfoJobs contempla una fase de auditoría de la calidad de los datos utilizados.

Número de puestos de trabajo ofertados por tamaño de la empresa ofertante. España, julio 2013 - agosto 2013

España	Nº puestos ofertados				Distribución (%)
	Julio 2013	Agosto 2013	Variación mensual absoluta	Tasa de variación mensual (%)	
De 1 a 4	18.741	17.220	-1.521	-8,1	23,1
De 5 a 9	5.293	5.444	151	2,9	7,3
De 10 a 19	4.879	4.485	-394	-8,1	6,0
De 20 a 25	1.741	1.524	-217	-12,5	2,0
De 26 a 50	4.485	3.879	-606	-13,5	5,2
De 51 a 100	5.366	4.583	-783	-14,6	6,2
De 101 a 200	12.940	14.658	1.718	13,3	19,7
De 201 a 249	1.576	1.370	-206	-13,1	1,8
De 250 a 500	8.263	5.088	-3.175	-38,4	6,8
Más de 500	23.422	16.267	-7.155	-30,5	21,8
Total	86.706	74.518	-12.188	-14,1	100,0

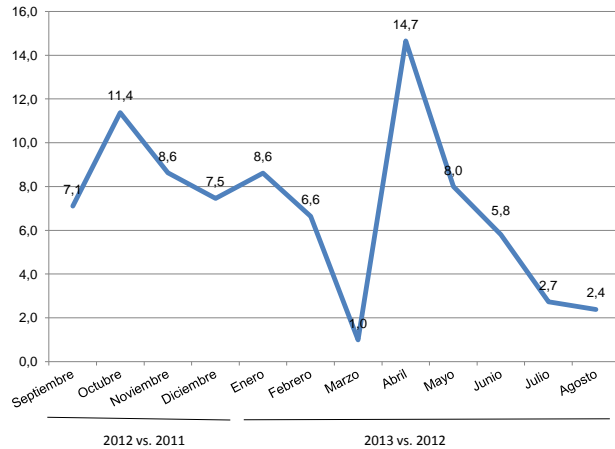
Fuente: InfoJobs

INDICADORES INFOJOBS DEL MERCADO LABORAL ESPAÑOL - AGOSTO 2013

11. Evolución interanual del número de candidatos inscritos en ofertas

Este indicador muestra la tendencia interanual en el volumen de candidatos inscritos en ofertas de trabajo a través de InfoJobs. Permite comparar los resultados de un mes con los del mismo periodo del año anterior.

Tasa de variación interanual del número de candidatos inscritos. España, septiembre - diciembre (2012 vs. 2011), enero - agosto (2013 vs 2012)



Unidad: Porcentaje de variación respecto al mismo mes del año anterior
Fuente: InfoJobs

Evolución del número de candidatos inscritos. España, septiembre 2011 - agosto 2013

Mes	Nº de inscritos		Variación interanual absoluta	Tasa de variación interanual (%)
	2012	2013		
Enero	772.659	839.158	66.499	8,6
Febrero	776.952	828.533	51.581	6,6
Marzo	783.951	791.742	7.791	1,0
Abril	722.968	828.942	105.974	14,7
Mayo	765.602	826.788	61.186	8,0
Junio	731.365	773.765	42.400	5,8
Julio	708.955	728.359	19.404	2,7
Agosto	652.246	667.755	15.509	2,4

Mes	Nº de inscritos		Variación interanual absoluta	Tasa de variación interanual (%)
	2011	2012		
Septiembre	775.041	830.122	55.081	7,1
Octubre	753.296	839.027	85.731	11,4
Noviembre	748.271	812.792	64.521	8,6
Diciembre	618.771	664.896	46.125	7,5

Fuente: InfoJobs

Notas metodológicas

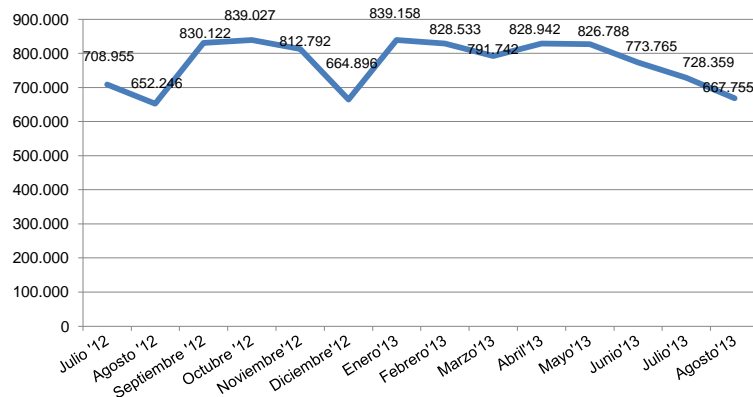
1. La información utilizada para construir este indicador es representativa del universo de personas inscritas a ofertas laborales a través de InfoJobs, pudiendo existir sesgos con respecto al universo total de personas que busquen empleo en el mercado laboral de España.
2. El criterio utilizado para establecer si una persona registrada en InfoJobs durante el mes de referencia se encuentra activamente buscando empleo, es el de haberse inscrito al menos a una oferta laboral durante ese periodo.
3. Cada candidato se contabiliza una vez, independientemente del número de ofertas a las que se haya inscrito en el mes de referencia.
4. La metodología de construcción de los indicadores InfoJobs contempla una fase de auditoría de la calidad de los datos utilizados.

INDICADORES INFOJOBS DEL MERCADO LABORAL ESPAÑOL - AGOSTO 2013

12. Evolución mensual del número de candidatos inscritos en ofertas

Este indicador muestra la tendencia en el volumen de inscritos en los puestos de trabajo ofertados a través de InfoJobs, comparando los resultados de un mes con los del anterior.

Evolución mensual del nº de candidatos inscritos en ofertas laborales. España, julio 2012 - agosto 2013



Unidad: Porcentaje de variación respecto al mes anterior
Fuente: InfoJobs

Nº de candidatos inscritos en ofertas laborales. España, julio 2012 - agosto 2013

Mes	Nº de inscritos		
	Nº de inscritos	Variación mensual absoluta	Tasa de variación mensual (%)
Julio '12	708.955	-22.410	-3,1
Agosto '12	652.246	-56.709	-8,0
Septiembre '12	830.122	177.876	27,3
Octubre '12	839.027	8.905	1,1
Noviembre '12	812.792	-26.235	-3,1
Diciembre '12	664.896	-147.896	-18,2
Enero '13	839.158	174.262	26,2
Febrero '13	828.533	-10.625	-1,3
Marzo '13	791.742	-36.791	-4,4
Abril '13	828.942	37.200	4,7
Mayo '13	826.788	-2.154	-0,3
Junio '13	773.765	-53.023	-6,4
Julio '13	728.359	-45.406	-5,9
Agosto '13	667.755	-60.604	-8,3

Fuente: InfoJobs

Notas metodológicas

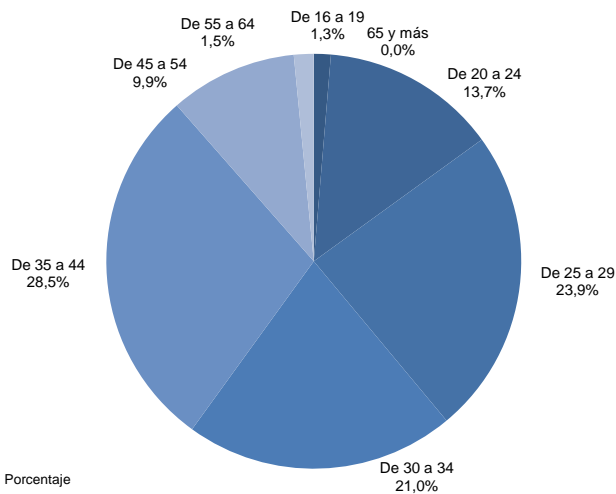
1. La información utilizada para construir este indicador es representativa del universo de personas inscritas a ofertas laborales a través de InfoJobs, pudiendo existir sesgos con respecto al universo total de personas que busquen empleo en el mercado laboral de España.
2. El criterio utilizado para establecer si una persona registrada en InfoJobs durante el mes de referencia se encuentra activamente buscando empleo, es el de haberse inscrito al menos a una oferta laboral durante ese periodo.
3. Cada candidato se contabiliza una vez, independientemente del número de ofertas a las que se haya inscrito en el mes de referencia.
4. La metodología de construcción de los indicadores InfoJobs contempla una fase de auditoría de la calidad de los datos utilizados.

INDICADORES INFOJOBS DEL MERCADO LABORAL ESPAÑOL - AGOSTO 2013

13. Distribución de los candidatos inscritos en ofertas por grupos de edad

Este indicador muestra la composición por grupos de edad de los usuarios de InfoJobs que actualmente están inscribiéndose en ofertas de trabajo.

Distribución de candidatos inscritos en ofertas por grupos de edad. España, agosto 2013



Unidad: Porcentaje
Fuente: InfoJobs

Número de candidatos inscritos en ofertas por grupos de edad. España, julio 2013 - agosto 2013

España Grupos de edad (años)	Nº de inscritos				
	Julio 2013	Agosto 2013	Variación mensual absoluta	Tasa de variación mensual (%)	Distribución (%)
De 16 a 19	10.918	8.817	-2.101	-19,2	1,3
De 20 a 24	100.779	91.517	-9.262	-9,2	13,7
De 25 a 29	170.649	159.709	-10.940	-6,4	23,9
De 30 a 34	152.048	140.467	-11.581	-7,6	21,0
De 35 a 44	208.256	190.606	-17.650	-8,5	28,5
De 45 a 54	74.061	66.343	-7.718	-10,4	9,9
De 55 a 64	11.538	10.202	-1.336	-11,6	1,5
65 y más	105	87	-18	-17,1	0,0
Total	728.354	667.748	-60.606	-8,3	100,0

Fuente: InfoJobs

Notas metodológicas

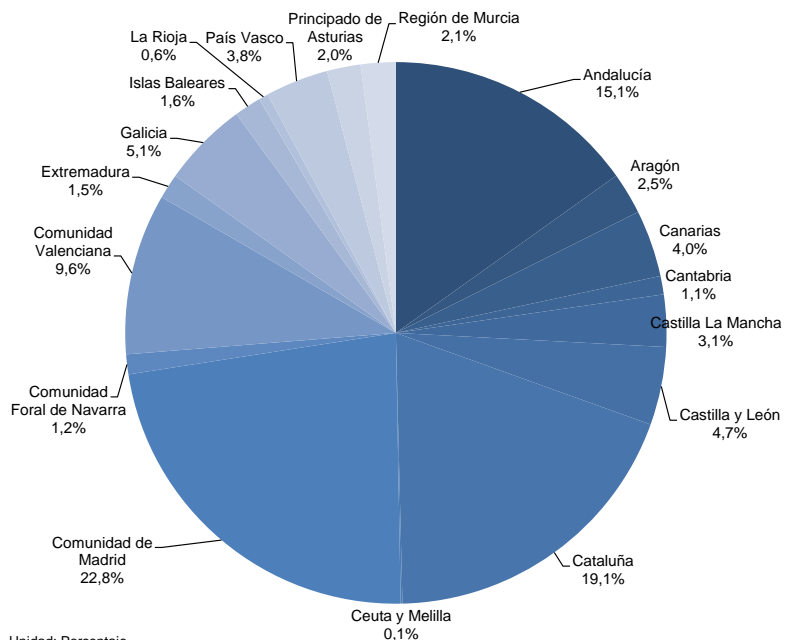
1. La información utilizada para construir este indicador es representativa del universo de personas inscritas a ofertas laborales a través de InfoJobs, pudiendo existir sesgos con respecto al universo total de personas que busquen empleo en el mercado laboral de España.
2. El criterio utilizado para establecer si una persona registrada en InfoJobs durante el mes de referencia se encuentra activamente buscando empleo, es el de haberse inscrito al menos a una oferta laboral durante ese periodo.
3. Cada candidato se contabiliza una vez, independientemente del número de ofertas a las que se haya inscrito en el mes de referencia.
4. El total no incluye los valores perdidos.
5. La metodología de construcción de los indicadores InfoJobs contempla una fase de auditoría de la calidad de los datos utilizados.

INDICADORES INFOJOBS DEL MERCADO LABORAL ESPAÑOL - AGOSTO 2013

14. Distribución de los candidatos inscritos en ofertas por comunidad autónoma de residencia

Este indicador muestra la distribución territorial de las personas inscritas en ofertas laborales a través de InfoJobs.

Distribución de los candidatos inscritos en ofertas laborales por comunidad autónoma de residencia. España, agosto 2013



Unidad: Porcentaje
Fuente: InfoJobs

Número de candidatos inscritos en ofertas laborales por comunidad autónoma de residencia. España, julio 2013 - agosto 2013

España	Nº de inscritos				
	Comunidad Autónoma	Julio 2013	Agosto 2013	Variación mensual absoluta	Tasa de variación mensual (%)
Andalucía	109.519	101.065	-8.454	-7,7	15,1
Aragón	18.928	16.677	-2.251	-11,9	2,5
Canarias	25.686	26.656	970	3,8	4,0
Cantabria	8.231	7.336	-895	-10,9	1,1
Castilla La Mancha	22.686	20.758	-1.928	-8,5	3,1
Castilla y León	32.114	31.125	-989	-3,1	4,7
Cataluña	147.421	127.664	-19.757	-13,4	19,1
Ceuta y Melilla	740	702	-38	-5,1	0,1
Comunidad de Madrid	161.464	152.458	-9.006	-5,6	22,8
Comunidad Foral de Navarra	7.732	7.929	197	2,5	1,2
Comunidad Valenciana	72.498	64.294	-8.204	-11,3	9,6
Extremadura	10.588	9.868	-720	-6,8	1,5
Galicia	38.058	34.285	-3.773	-9,9	5,1
Islas Baleares	10.657	10.737	80	0,8	1,6
La Rioja	3.908	3.742	-166	-4,2	0,6
País Vasco	28.803	25.122	-3.681	-12,8	3,8
Principado de Asturias	14.882	13.402	-1.480	-9,9	2,0
Región de Murcia	14.444	13.935	-509	-3,5	2,1
Total	728.359	667.755	-60.604	-8,3	100,0

Fuente: InfoJobs

Notas metodológicas

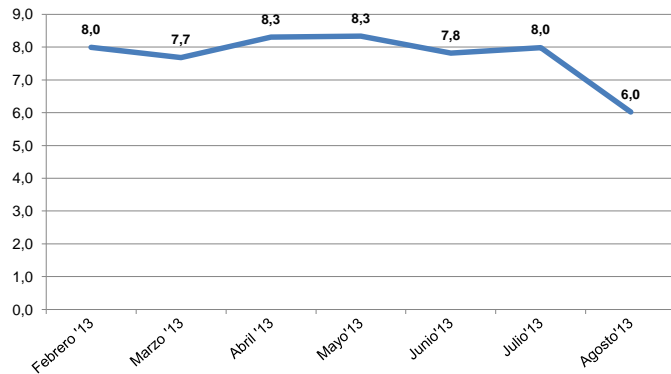
1. La información utilizada para construir este indicador es representativa del universo de personas inscritas a ofertas laborales a través de InfoJobs, pudiendo existir sesgos con respecto al universo total de personas que busquen empleo en el mercado laboral de España.
2. El criterio utilizado para establecer si una persona registrada en InfoJobs durante el mes de referencia se encuentra activamente buscando empleo, es el de haberse inscrito al menos a una oferta laboral durante ese periodo.
3. Cada candidato se contabiliza una vez, independientemente del número de ofertas a las que se haya inscrito en el mes de referencia.
4. La comunidad autónoma de residencia es la declarada por el candidato a la hora de rellenar su currículum preferente.
5. La metodología de construcción de los indicadores InfoJobs contempla una fase de auditoría de la calidad de los datos utilizados.

INDICADORES INFOJOBS DEL MERCADO LABORAL ESPAÑOL - AGOSTO 2013

15. Promedio de inscripciones mensuales en ofertas por candidato inscrito al menos en una oferta

Este indicador muestra la intensidad de la búsqueda de empleo por parte de los candidatos, o bien su nivel de interés en las ofertas publicadas. Indica el promedio de ofertas laborales en las que se inscribe, durante un mes, una persona que busca empleo activamente.

Evolución del nº promedio de inscripciones mensuales en ofertas por candidato inscrito al menos en una oferta. España, febrero 2013 - agosto 2013



Unidad: Número promedio de inscripciones mensuales a ofertas de trabajo por candidato inscrito
Fuente: InfoJobs

Número promedio de inscripciones mensuales por candidato. España, julio 2012 - agosto 2013

Mes	Nº promedio de inscripciones por candidato		
	Nº promedio de inscripciones	Variación mensual absoluta	Tasa de variación mensual (%)
Julio '12	7,4	0,0	0,1
Agosto '12	6,7	-0,7	-9,3
Septiembre '12	7,8	1,1	16,1
Octubre '12	8,2	0,4	5,7
Noviembre '12	7,8	-0,4	-4,5
Diciembre '12	6,3	-1,5	-18,9
Enero '13	8,4	2,0	31,9
Febrero '13	8,0	-0,4	-4,6
Marzo '13	7,7	-0,3	-3,8
Abril '13	8,3	0,6	8,1
Mayo '13	8,3	0,0	0,4
Junio '13	7,8	-0,5	-6,3
Julio '13	8,0	0,2	2,2
Agosto '13	6,0	-2,0	-24,5

Fuente: InfoJobs

Notas metodológicas

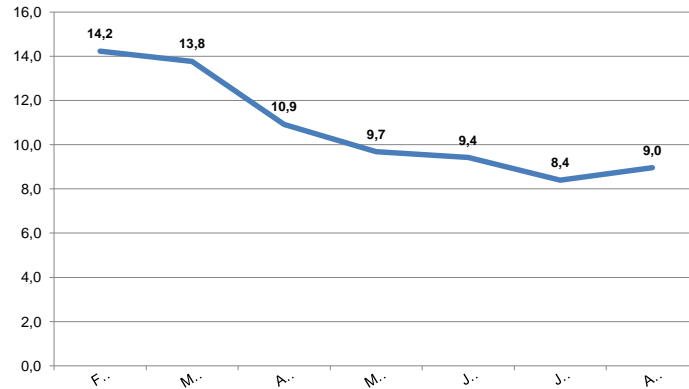
1. La información utilizada para construir este indicador es representativa del universo de personas inscritas a ofertas laborales a través de InfoJobs, pudiendo existir sesgos con respecto al universo total de personas que busquen empleo en el mercado laboral de España.
2. El criterio utilizado para establecer si una persona registrada en InfoJobs durante el mes de referencia se encuentra activamente buscando empleo, es el de haberse inscrito al menos a una oferta laboral durante ese periodo.
3. Cada candidato inscrito se contabiliza una vez, independientemente del número de ofertas a las que se haya inscrito en el mes de referencia.
4. Cada candidato sólo puede inscribirse una vez a una misma oferta laboral.
5. Para calcular el indicador se divide el total de inscripciones por el total de candidatos que se hayan inscrito al menos a una oferta laboral en el mes de referencia.
6. La metodología de construcción de los indicadores InfoJobs contempla una fase de auditoría de la calidad de los datos utilizados.

INDICADORES INFOJOBS DEL MERCADO LABORAL ESPAÑOL - AGOSTO 2013

16. Evolución mensual del promedio de candidatos inscritos por puesto de trabajo ofertado

Este indicador pone en relación el número de puestos de trabajo ofertados a través de InfoJobs y el número de personas que se encuentran activamente buscando empleo en un período determinado. Así, por cada puesto de trabajo ofertado, indica el promedio de candidatos interesados en ocupar el puesto.

Evolución del nº promedio de candidatos inscritos por puesto de trabajo ofertado. España, febrero 2013 - agosto 2013



Unidad: Número promedio de candidatos inscritos por puesto de trabajo
Fuente: InfoJobs

Número promedio de candidatos inscritos por puesto de trabajo ofertado. España, julio 2012 - agosto 2013

Nº promedio de candidatos inscritos por puesto de trabajo			
España			
Mes	Nº promedio de inscritos	Variación mensual absoluta	Tasa de variación mensual (%)
Julio '12	9,4	0,5	5,9
Agosto '12	11,2	1,7	18,4
Septiembre '12	11,9	0,7	6,5
Octubre '12	10,7	-1,2	-9,9
Noviembre '12	12,2	1,5	13,5
Diciembre '12	16,3	4,1	33,6
Enero '13	11,1	-5,2	-32,0
Febrero '13	14,2	3,2	28,7
Marzo '13	13,8	-0,5	-3,3
Abril '13	10,9	-2,8	-20,7
Mayo '13	9,7	-1,2	-11,3
Junio '13	9,4	-0,3	-2,8
Julio '13	8,4	-1,0	-10,8
Agosto '13	9,0	0,6	6,7

Fuente: InfoJobs

Notas metodológicas

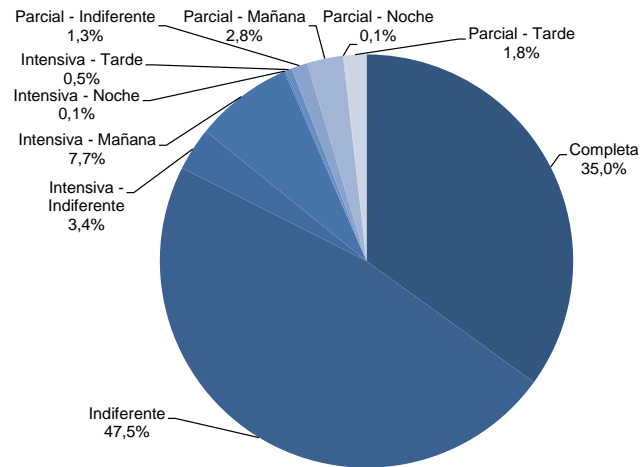
1. La información utilizada para construir este indicador es representativa del universo de ofertas de trabajo canalizadas a través de InfoJobs y del universo de personas inscritas en ofertas laborales a través de InfoJobs, pudiendo existir sesgos con respecto al universo total de ofertas laborales producidas en el mercado laboral de España y con respecto al universo total de personas que busquen empleo en el mercado laboral de España.
2. Dado que las ofertas publicadas a través de InfoJobs pueden contener más de una vacante, el número de puestos de trabajo se calcula teniendo en cuenta el total de vacantes publicadas en las diferentes ofertas.
3. El criterio utilizado para establecer si una persona registrada en InfoJobs durante el mes de referencia se encuentra activamente buscando empleo, es el de haberse inscrito al menos en una oferta laboral durante ese período.
4. Cada candidato se contabiliza una vez, independientemente del número de ofertas a las que se haya inscrito en el mes de referencia.
5. El número promedio se obtiene dividiendo el total de personas inscritas en dicho mes por el total de ofertas publicadas aquel mismo mes.
6. La metodología de construcción de los indicadores InfoJobs contempla una fase de auditoría de la calidad de los datos utilizados.

INDICADORES INFOJOBS DEL MERCADO LABORAL ESPAÑOL - AGOSTO 2013

17. Distribución de los candidatos inscritos en ofertas por jornada laboral preferida

Este indicador muestra la distribución de los candidatos inscritos al menos en una oferta laboral, en función del tipo de jornada laboral que el candidato prefiere.

Distribución de los candidatos inscritos en ofertas laborales por jornada laboral preferida. España, agosto 2013



Unidad: Porcentaje
Fuente: InfoJobs

Notas metodológicas

1. La información utilizada para construir este indicador es representativa del universo de personas inscritas a ofertas laborales a través de InfoJobs, pudiendo existir sesgos con respecto al universo total de personas que busquen empleo en el mercado laboral de España.
2. El criterio utilizado para establecer si una persona registrada en InfoJobs durante el mes de referencia se encuentra activamente buscando empleo, es el de haberse inscrito al menos a una oferta laboral durante ese periodo.
3. Cada candidato inscrito se contabiliza una vez, independientemente del número de ofertas a las que se haya inscrito en el mes de referencia.
4. El tipo de jornada preferido es el que el candidato ha hecho constar en su currículum preferente.
5. El total no incluye los valores perdidos. En julio 258.071 candidatos no ofrecían esta información, y en agosto 234.018.
6. La metodología de construcción de los indicadores InfoJobs contempla una fase de auditoría de la calidad de los datos utilizados.

© InfoJobs. 2013 - Puede copiar, distribuir y comunicar públicamente este informe (o alguna de sus partes) y hacer obras derivadas siempre y cuando reconozca la fuente y autoría original del mismo (InfoJobs) de manera específica. No puede utilizar este informe para fines comerciales sin el previo consentimiento por escrito de InfoJobs (prensa@infojobs.net).

Número de candidatos inscritos en ofertas laborales en el mes de referencia por tipo de jornada laboral preferido. España, julio 2013 - agosto 2013

España	Nº de candidatos inscritos				Distribución (%)
	Julio 2013	Agosto 2013	Variación mensual absoluta	Tasa de variación mensual (%)	
Completa	165.567	151.722	-13.845	-8,4	35,0
Indiferente	222.909	205.842	-17.067	-7,7	47,5
Intensiva - Indiferente	15.772	14.623	-1.149	-7,3	3,4
Intensiva - Mañana	35.673	33.270	-2.403	-6,7	7,7
Intensiva - Noche	632	578	-54	-8,5	0,1
Intensiva - Tarde	2.283	2.119	-164	-7,2	0,5
Parcial - Indiferente	5.901	5.454	-447	-7,6	1,3
Parcial - Mañana	13.089	12.232	-857	-6,5	2,8
Parcial - Noche	295	276	-19	-6,4	0,1
Parcial - Tarde	8.167	7.621	-546	-6,7	1,8
Total	470.288	433.737	-36.551	-7,8	100,0

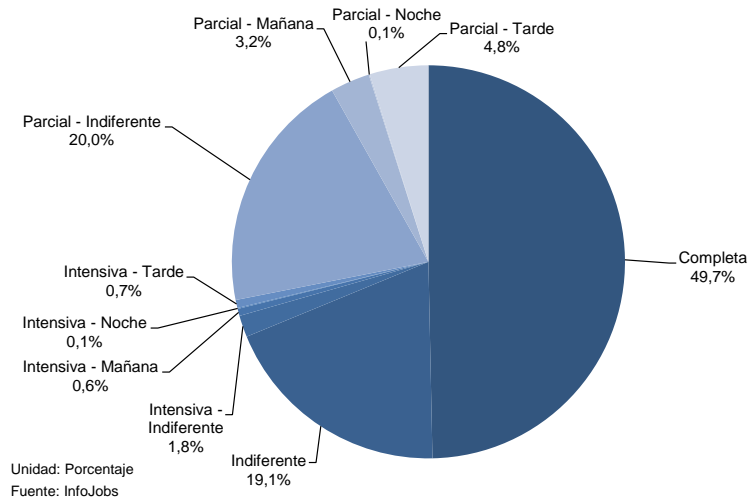
Fuente: InfoJobs

INDICADORES INFOJOBS DEL MERCADO LABORAL ESPAÑOL - AGOSTO 2013

18. Distribución de los puestos de trabajo ofertados por tipo de jornada laboral ofrecida

Este indicador muestra la distribución de los puestos de trabajo ofertados a través de InfoJobs, en función del tipo de jornada laboral que la empresa ofrece.

Distribución de los puestos de trabajo ofertados por tipo de jornada laboral ofrecida. España, agosto 2013



Número de puestos de trabajo ofertados en el mes de referencia por tipo de jornada laboral. España, julio 2013 - agosto 2013

España	Nº puestos ofertados				
	Julio 2013	Agosto 2013	Variación mensual absoluta	Tasa de variación mensual (%)	Distribución (%)
Completa	47.651	37.015	-10.636	-22,3	49,7
Indiferente	18.699	14.242	-4.457	-23,8	19,1
Intensiva - Indiferente	1.470	1.327	-143	-9,7	1,8
Intensiva - Mañana	642	434	-208	-32,4	0,6
Intensiva - Noche	57	60	3	5,3	0,1
Intensiva - Tarde	579	491	-88	-15,2	0,7
Parcial - Indiferente	11.270	14.873	3.603	32,0	20,0
Parcial - Mañana	2.925	2.415	-510	-17,4	3,2
Parcial - Noche	122	66	-56	-45,9	0,1
Parcial - Tarde	3.291	3.595	304	9,2	4,8
Total	86.706	74.518	-12.188	-14,1	100,0

Fuente: InfoJobs

Notas metodológicas

1. La información utilizada para construir este indicador es representativa del universo de ofertas de trabajo canalizadas a través de InfoJobs, pudiendo existir sesgos con respecto al universo total de ofertas laborales producidas en el mercado laboral de España.
2. Dado que las ofertas publicadas a través de InfoJobs pueden contener más de una vacante, el número de puestos de trabajo se calcula teniendo en cuenta el total de vacantes publicadas en las diferentes ofertas.
3. El tipo de jornada ofrecido es el que la empresa hace constar en la oferta de trabajo que publica.
4. La metodología de construcción de los indicadores InfoJobs contempla una fase de auditoría de la calidad de los datos utilizados.

© InfoJobs. 2013 - Puede copiar, distribuir y comunicar públicamente este informe (o alguna de sus partes) y hacer obras derivadas siempre y cuando reconozca la fuente y autoría original del mismo (InfoJobs) de manera específica. No puede utilizar este informe para fines comerciales sin el previo consentimiento por escrito de InfoJobs (prensa@infojobs.net).