



APOYO A LA FORMACIÓN Y EL APRENDIZAJE EN EL EXTRANJERO: PANEL DE INDICADORES DE LA MOVILIDAD EN LA UE PARA LA FP INICIAL

El panel de indicadores de la movilidad registra las disposiciones que tienen los países europeos para el aprendizaje en el extranjero, lo que representa una gran cantidad de información comparable y ejemplos de buenas prácticas

«Nuestro destino nunca es un lugar, sino más bien un nuevo modo de ver las cosas». Estudiar en el extranjero se considera en general una experiencia enriquecedora y a menudo de gran alcance, en especial para los jóvenes, y la afirmación de Henry Miller es tan cierta ahora como lo era hace sesenta años ⁽¹⁾. Para la Unión Europea, fomentar el aprendizaje en otro país es también una necesidad, ya que su objetivo es que exista una correspondencia entre las competencias de la población activa y las necesidades del mercado laboral, y que descienda el desempleo juvenil, al tiempo que aspira a lograr un equilibrio entre las necesidades y los deseos de los países y las personas. El aprendizaje en el extranjero consiste también en alentar a los jóvenes a que se sientan y se piensen más europeos en una época en la que el crecimiento de los nacionalismos en todo el continente amenaza la cohesión de Europa.

ACCEDA A LA PLATAFORMA EN LÍNEA DEL PANEL DE INDICADORES DE LA MOVILIDAD EN LA FP INICIAL ECHE UN AJOJEADA ⁽²⁾



⁽¹⁾ Henry Miller (1957). *Big Sur y las naranjas de El Bosco*.

⁽²⁾ El sitio web del Cedefop ofrece más información: <http://www.cedefop.europa.eu/en/events-and-projects/projects/mobility-scoreboard>

¿Cómo empezó todo?

En 2010, el Consejo puso en marcha la iniciativa «Juventud en movimiento», un conjunto de políticas para mejorar las oportunidades de aprendizaje y laborales de los jóvenes europeos, en sus países de origen y en el extranjero. El año siguiente, el Consejo publicó la Recomendación «*Juventud en Movimiento — Promover la movilidad en la formación de los jóvenes*», en la que se defendía la creación de una herramienta (un «marcador de la movilidad») que serviría «para hacer un seguimiento de los avances en la promoción de la movilidad en la formación y en la supresión de los obstáculos que la dificultan» en Europa.

En fechas posteriores de este mismo año, el Consejo se fijó el objetivo de que para 2020 al menos un 6% de los jóvenes entre 18 y 34 años con cualificación de formación profesional inicial deberían pasar un periodo de estudio o formación en el extranjero ⁽³⁾. EACEA/Eurydice ⁽⁴⁾ emprendieron la labor de elaborar un panel de indicadores de la movilidad en la educación superior a partir de seis indicadores que miden la movilidad de los estudiantes. En paralelo, la Comisión Europea encomendó al Cedefop el desarrollo de un panel de indicadores de la movilidad

⁽³⁾ En 2015, Eurostat calculó (a partir de los datos de 2014 facilitados por 16 Estados miembros) que, por término medio, un 3,1 % de los estudiantes de FP inicial del nivel CINE 3 (educación secundaria superior) viajan por razones de aprendizaje.

⁽⁴⁾ La Agencia Ejecutiva en el Ámbito Educativo, Audiovisual y Cultural, que gestiona Eurydice, es la red europea de información en materia educativa.

¿Qué es el panel de indicadores de la movilidad en la FPI?

Según Europass y ECVET, el panel de indicadores de la movilidad en la FPI es un complemento a las herramientas de apoyo a la movilidad en el aprendizaje. Como herramienta europea en línea para ayudar a los responsables de las políticas a desarrollar la movilidad en el aprendizaje de la FPI en toda Europa, evalúa las políticas y estructuras que se aplican en los países para apoyar la movilidad de los estudiantes y aprendices en la FPI. El panel de indicadores analiza 10 ámbitos de actuación:

- la información y las orientaciones que ofrecen los países sobre la movilidad en el aprendizaje;
- el modo en que los países motivan a los estudiantes para participar en actividades de movilidad internacional en el aprendizaje;
- las medidas que adoptan los países para preparar a los jóvenes para estudiar en el extranjero, como la oferta de aprendizaje de otras lenguas;
- los esfuerzos que realizan los países para eliminar los obstáculos administrativos e institucionales a la movilidad;
- si los estudiantes pueden utilizar sus becas y préstamos al estudiar en el extranjero;
- lo que hacen los países para mejorar la calidad de los planes de movilidad;
- si los países reconocen las cualificaciones y los conocimientos adquiridos en el extranjero;
- las estructuras que tienen los países para apoyar a los estudiantes desfavorecidos;
- las asociaciones y los acuerdos de financiación disponibles,
- la función que desempeñan los multiplicadores.

La red de información sobre la FP (ReferNet) del Cedefop actualiza periódicamente los datos y los desglosa en 14 indicadores: diez corresponden a los diez ámbitos mencionados anteriormente, y los cuatro restantes son indicadores «transversales», que reflejan los resultados de los países en relación con:

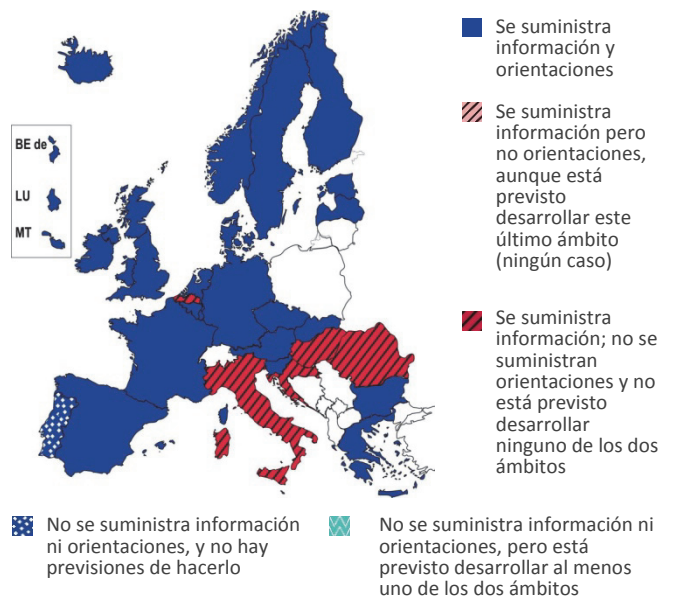
- el establecimiento de objetivos para las políticas sobre movilidad;
- la coordinación de las políticas sobre movilidad;
- la evaluación de las políticas sobre movilidad,
- la disposición de una estrategia global en relación con la movilidad en general.

A largo plazo, el panel de indicadores de la movilidad ayudará a los responsables de la formulación de políticas a escala nacional a mantenerse al día sobre la evolución en sus países de la FP en ámbitos cruciales de la movilidad, al tiempo que les permitirá conocer políticas y prácticas de otros países, que pueden

servirles de inspiración. Los indicadores también facilitan la identificación de categorías de países con un grado similar de ejecución de las recomendaciones que se realizan en «Juventud en movimiento». Esta información ayuda a las partes interesadas de Europa a identificar ámbitos de interés comunes, que pueden compartir entre sí los países y permitirles resaltar la importancia de la FP y hacerla más atractiva para los estudiantes, los empresarios y otros interesados. El panel de indicadores no es una herramienta comparativa de los logros conseguidos en materia de movilidad, sino un trabajo en evolución continua que aumenta la visibilidad del aprendizaje en distintos entornos laborales y culturales. Es una manera nueva de ver la FP y de hacerla más atractiva para el aprendizaje permanente.

El panel de indicadores tiene mapas que permiten al usuario identificar rápidamente la diversidad de situaciones que hay en los países en relación con una serie de cuestiones sobre movilidad.

FIGURA 1. MAPA QUE REFLEJA LA OFERTA DE INFORMACIÓN Y ORIENTACIONES SOBRE MOVILIDAD INTERNACIONAL PARA LOS ESTUDIANTES DE FPI



El panel de indicadores tiene también «cuadros de calificaciones» a escala nacional, que ofrecen una instantánea de la situación de un país específico en todos los ámbitos. Esto puede resultar útil para que los responsables de las políticas sepan los ámbitos que tal vez exijan más atención.

Los cuadros de resumen muestran la posición actual en los países y permiten comparaciones entre unos y otros. La utilización de distintos colores, que corresponden a la «puntuación» general obtenida, ayuda a los responsables de las políticas, tanto a escala nacional como europea, localizar los diferentes niveles de resultados y adoptar medidas en caso necesario.

FIGURA 2: EJEMPLO: PANEL DE INDICADORES DE FRANCIA

1. Información y orientaciones	3.3. Plazos
1.1. Método de suministro	3.4. Política de la UE
1.2. Coordinación	3.5. Utilización de herramientas de la UE
1.3. Evaluación	4. Asociaciones y financiación
2. Cuestiones administrativas e institucionales	4.1. Formación de asociaciones
2.1. Integración y objetivos	4.2. Financiación de la movilidad de los estudiantes
2.2. Medidas de facilitación	4.3. Organización de la movilidad
3. Reconocimiento	
3.1. Ámbito	
3.2. Coordinación	PROMEDIO GENERAL DEL PAÍS

Cada país tiene una ficha, en la que se ofrecen descripciones detalladas de sus estructuras y políticas, junto con análisis de su situación en comparación con los requisitos de la Recomendación del Consejo. Sirven como catálogo de buenas prácticas y señalan las deficiencias. Para abordar estas últimas, el panel de indicadores incluye sugerencias de mejora.

FIGURA 3. CUADRO DE RESUMEN: RESULTADOS DE LOS PAÍSES EN RELACIÓN CON TODOS LOS INDICADORES

	1	2	3	4	5
AUSTRIA					
TODOS					
BÉLGICA-DE					
BÉLGICA-FR					
BÉLGICA-FL					
BULGARIA					
CROACIA					
CHIPRE					
REPÚBLICA CHECA					
DINAMARCA					
ESTONIA					
FINLANDIA					
FRANCIA					
ALEMANIA					
GRECIA					
HUNGRÍA					
ISLANDIA					
IRLANDA					
ITALIA					
LETONIA					
LUXEMBURGO					
MALTA					
PAÍSES BAJOS					
NORUEGA					
PORTUGAL					
RUMANÍA					
ESLOVAQUIA					
ESLOVENIA					
ESPAÑA					
SUECIA					
REINO UNIDO					
PROMEDIO EU-26					
PROMEDIO EU-26 + IS +NO					

Nota: 1 – Información y orientaciones
 2 – Cuestiones administrativas e institucionales
 3 – Reconocimiento
 4 – Asociaciones y financiación
 5 – Promedio general del país

¿A quién va dirigido el panel de indicadores?

El panel de indicadores va dirigido a:

- responsables de la formulación de políticas nacionales, a quienes puede ayudar a emprender reformas para mejorar las políticas sobre movilidad, utilizando no solo indicadores de sus propios países, sino también ejemplos de las buenas (y malas) prácticas de otros países;
- responsables de las políticas a escala de la UE que supervisan la aplicación de las políticas comunitarias sobre movilidad. El panel de indicadores puede serles útil para adaptar los requisitos europeos en función de los resultados de cada país, y también ayuda a aquellos que van retrasados en determinados ámbitos;
- organizadores de proyectos de movilidad, como instituciones, empresas y personal (profesores, formadores, asesores) que intervengan en proyectos de movilidad, a quienes pueden servir de inspiración los proyectos de otras personas u otros países. A su vez, sus propias experiencias en el desarrollo de estos proyectos pueden ser valiosas para otros;
- sindicatos, asociaciones y organizaciones estudiantiles cuyo cometido sea proteger los intereses de sus miembros. Su posición les permite identificar problemas a los que pueden enfrentarse los estudiantes, tanto los que se van como los que vuelven. El panel de indicadores puede ayudarles a identificar las buenas prácticas que se utilizan en otros países y elaborar las correspondientes sugerencias de reforma;
- empresarios que buscarán nuevas competencias y nuevos conocimientos para sus productos y servicios.

¿Por qué es útil el panel de indicadores de la movilidad?

Es una fuente de información excepcional sobre la movilidad en la FPI en el conjunto de Europa. Ofrece abundante información sobre diversos aspectos de la movilidad de los estudiantes de FP, entre otros, la ayuda y las orientaciones que reciben en ámbitos de actuación esenciales. Permite a sus usuarios examinar lo que se está haciendo para fomentar la movilidad de los estudiantes en Europa, ayuda a los responsables de las políticas a identificar aspectos problemáticos, representa una base de datos de prácticas útiles y ofrece un espacio para formular sugerencias en materia de políticas, conformes con la Recomendación del Consejo.

Al madurar con el tiempo, el panel de indicadores mostrará tendencias y ofrecerá una imagen cada vez más nítida de las respuestas políticas a los diversos desafíos identificados. El mercado de trabajo evoluciona a un ritmo más rápido que la educación y la formación: la movilidad tiende un puente entre estas diferencias de velocidad.

Ideas, comentarios y recomendaciones en materia de políticas: un avance

Uno de los primeros aspectos que refleja el éxito del panel de indicadores de la movilidad se refiere a los buenos resultados generales obtenidos por los países participantes en relación con las asociaciones y la financiación: 27 países financian a los estudiantes que estudian en el extranjero, 26 países subvencionan también a los organizadores de estas estancias en otros países, y 24 países apoyan las asociaciones transeuropeas entre centros de FPI y empresas.

Hay pruebas que indican que el éxito puede estar relacionado con programas de la UE como Leonardo y Erasmus+. En muchos países, estos programas son las únicas oportunidades disponibles para la movilidad, dado que su financiación está garantizada por fondos europeos.

Los países que desean aprovechar este éxito y organizar otras iniciativas podrían evaluar los planes de movilidad y trasladar su atractivo a una FP reformada que refleje los diez ámbitos de actuación recogidos en la Recomendación «Juventud en movimiento». Los esfuerzos de los países rezagados para ganar terreno en ámbitos específicos resultarán de ayuda.

Un aspecto del panel de indicadores con menor éxito es el relacionado con el reconocimiento de las competencias y los conocimientos adquiridos en el extranjero: solo 12 países reconocen más de tres tipos de componentes y resultados del aprendizaje ⁽⁵⁾; 19 países no disponen de procedimientos de reconocimiento, o estos son muy largos (tres meses o más), mientras que 18 países no facilitan información a los estudiantes acerca de dónde deben dirigir las solicitudes relativas al reconocimiento de su aprendizaje.

⁽⁵⁾ El panel de indicadores de la movilidad distingue entre unos países y otros en función de la variedad de los componentes y resultados del aprendizaje que se cubren en sus enfoques del reconocimiento. Tiene en cuenta seis componentes y resultados del aprendizaje: cursos, puntos de crédito, unidades, módulos, programas y cualificaciones. Cuanto más «generosa» sea la provisión de reconocimiento de un país, mejor será la movilidad de los estudiantes.

Las medidas de mejora en este ámbito no tienen por qué ser costosas: el aumento del alcance de los procedimientos de reconocimiento (que en algunos países se deja a discreción de los proveedores de formación y de los centros de FP), la acotación en el tiempo de estos procedimientos y el aumento de la visibilidad de los puntos de contacto para facilitar información son medidas que no exigen muchos recursos.

Mirar al futuro

El panel de indicadores de la movilidad es un trabajo en evolución. Continuará mejorándose a medida que los usuarios y las partes interesadas vayan facilitando información. Los datos se actualizan periódicamente.

El panel de indicadores estará disponible en línea a finales de 2016. Su presentación oficial, junto con la del panel de indicadores de la movilidad en la educación superior, se realizará durante la Semana Europea de la Capacitación en FP, entre el 5 y el 9 de diciembre de 2016. La versión completa, en la que se incluyen todos los ámbitos temáticos y todos los indicadores, está prevista para agosto de 2017.

Con la primera ronda de evaluaciones de Erasmus+ y la puesta en marcha del experimento Erasmus+ Pro, la movilidad está incluida en el programa de las políticas: tanto el Parlamento Europeo como el Instituto Jacques Delors han mostrado un interés creciente por la cuestión. El panel de indicadores ayudará a identificar prioridades de actuación, a apoyar reformas de las políticas en los Estados miembros y a generalizar planes de movilidad para los estudiantes y aprendices de FP. Contribuirá al intercambio de buenas prácticas y reforzará la función del Cedefop como «intermediario del conocimiento» que piensa como un europeo pero actúa a escala local.



CEDEFOP

Centro Europeo para el Desarrollo
de la Formación Profesional

Nota informativa – 9114 ES

Nº de catálogo: TI-BB-16-005-ES-N

ISBN 978-92-896-2072-7, doi:10.2801/410621

Copyright © Centro Europeo para el Desarrollo de la Formación Profesional (Cedefop), 2016

Reproducción autorizada, con indicación de la fuente bibliográfica.

Las notas informativas se publican en alemán, español, francés, griego, inglés, italiano, polaco, portugués y la lengua del país presidiendo la Unión Europea.

Si desea recibir las regularmente, suscríbase en:

<https://www.cedefop.europa.eu/en/user/register>

Encontrará otras notas informativas y publicaciones del Cedefop en la dirección de Internet: <http://www.cedefop.europa.eu/EN/publications.aspx>

P.O. Apartado de Correos 22427, 551 02 Salónica, Grecia

Europe 123, 570 01 Salónica, Grecia

Tel. +30 2310490111, Fax +30 2310490020

Correo electrónico: info@cedefop.europa.eu

visit our portal www.cedefop.europa.eu