



Según el Índice Laboral ManpowerGroup “Mercado de trabajo octubre 2011- marzo 2012 y demografía y tasa de paro en 2020”

La tasa de paro podría caer al 14,6% en 2020 por la pérdida de población activa

- El cálculo se ha realizado con la hipótesis de que en los próximos ocho años no se cree ocupación. Si el empleo aumentara, la tasa de paro podría reducirse hasta el 12,5%.
- España registrará hasta 2020 una caída de 1,7 millones de personas en el grupo de edad de entre 16 y 64 años, debido al saldo migratorio negativo y al envejecimiento de la población, según cálculos del INE.
- Las diferencias en la reducción del paro serán muy significativas según las comunidades autónomas. En Cataluña, la tasa de desempleo llegaría al 5%; en Madrid, al 10%; en Valencia, al 17%, y en Andalucía, al 28%.
- De octubre de 2011 a marzo de 2012 el número desempleados se ha incrementado en 657.000, lo que puede calificarse como una recesión dentro de la crisis. Es el segundo aumento de desempleo más importante registrado en un semestre desde el colapso de Lehman Brothers, cuando aumentó en 1,4 millones.
- La pérdida de empleo registrada desde 2007 es la más importante de los últimos 50 años. El número de trabajadores, 18,1 millones, se sitúa a niveles de hace diez años. La destrucción en industria supera a la registrada a finales de los años 70 y primera mitad de los 80. En construcción, el porcentaje de trabajadores que se dedica a este sector ha bajado a niveles de 1985.
- Desde el inicio de la crisis, el empleo femenino ha caído un 6,4%, frente al 21,2% masculino. Las mujeres desempeñan el 45,4% de los empleos españoles, un máximo histórico.

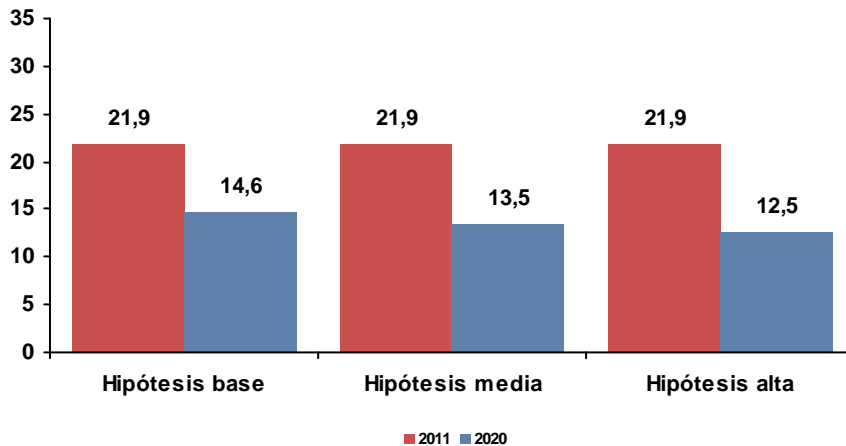
Barcelona, 29 de mayo de 2012.- La tasa de paro podría caer en España hasta el 14,6%, en 2020 incluso aunque no se genere más empleo, debido a la significativa reducción, de 1,7 millones de personas, en el grupo de la población de 16 a 64 años de edad. Esta es la tesis que recoge la 40ª edición del **Índice Laboral ManpowerGroup “El mercado de trabajo entre octubre de 2011 y marzo de 2012 y demografía y tasa de paro en 2020”**, presentado hoy en Barcelona por el profesor Dr. Josep Oliver, catedrático de Economía Aplicada de la Universidad Autónoma de Barcelona y autor del estudio, y la Sra. Carmen Mur, Presidenta Ejecutiva de ManpowerGroup. El estudio aborda, por una parte, los cambios registrados en el mercado laboral en el semestre octubre de 2011 - marzo de 2012 y, por otra, la influencia de la demografía en la tasa de paro en el horizonte de 2020.

El estudio establece otras dos hipótesis que sí recogen el aumento de empleo. Una que supone que el empleo podría crecer a un ritmo del 0,9% anual pasando de los actuales 18,1 millones a los 19,7, con lo que la tasa de paro caería al 13,5%. Y otra que establece un crecimiento del empleo anual del 1,8%, que llevaría el número de empleos hasta los 21,3 millones y la tasa de paro al 12,5%. Las tres hipótesis se basan en las previsiones del INE que establecen una pérdida de 1,7 millones de personas en el grupo de edad de entre 16 y 64 años, bajando de los 30,7 millones de españoles que a finales de 2011 tenían esas edades a los 29 millones que las tendrán en 2020. A esa cifra se llega por un saldo migratorio

negativo de 0,9 millones (diferencia entre entradas y salidas de nativos e inmigrantes) y por el envejecimiento de la población potencialmente activa, que disminuirá en 2020 en 0,8 millones de individuos. La pérdida de población en ese grupo, de 1,7 millones, se traducirá en una caída de población activa de dos millones de personas, suponiendo que se mantengan estables los actuales porcentajes de población activa.

Tasa de paro en 2020, según las tres hipótesis. La base (sin crecimiento de empleo), la media (crecimiento 0,8% anual) y la alta (crecimiento 1,8% anual)

Tasa en porcentaje

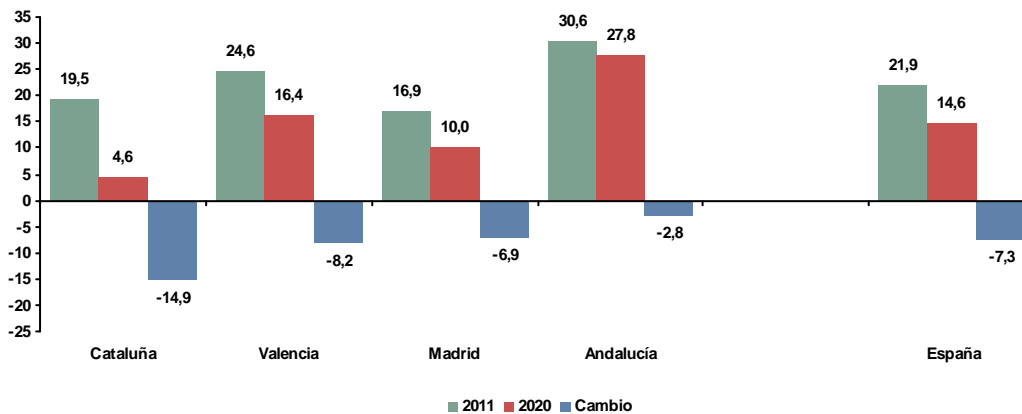


Fuente: ManpowerGroup a partir de datos del INE

Cataluña, la que más reducirá la tasa de paro, Andalucía la que menos. - Las diferencias en la reducción de la tasa de paro en el horizonte de 2020 son muy significativas entre las diferentes comunidades autónomas. El motivo es que la evolución de la población de 16 a 64 años es muy dispar, por razones de estructura de edad de los nativos y diferencias en los choques migratorios. El estudio recoge las cuatro comunidades autónomas con más población (Andalucía, Cataluña, Comunidad de Madrid y Comunidad Valenciana). Trabajando con la primera hipótesis, la que supone que el empleo no crecerá, Cataluña sería la comunidad autónoma con la tasa de paro más baja, el 4,6%; seguida de la Comunidad de Madrid, donde el paro se reduciría hasta el 10%. La Comunidad Valenciana llegaría hasta el 16,4%, mientras que la reducción en Andalucía sería la menor, del actual 30,6% al 27,8%.

Tasa de paro de la población activa de 16 a 64 años en Cataluña, Comunidad de Madrid, Comunidad Valenciana y Andalucía

Tasa en porcentaje



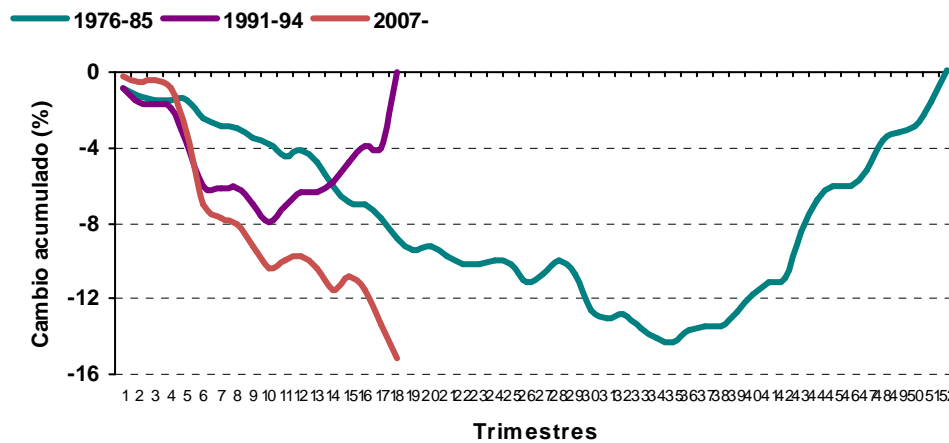
Fuente: ManpowerGroup a partir de datos del INE



Una recesión dentro de la crisis.- El colapso en la confianza sobre el euro sufrido en verano de 2011 se ha traducido en una fuerte subida del paro en el último semestre, con 657.000 desempleados más, una cifra muy superior a los 334.000 del mismo periodo del año anterior. Es el segundo avance más alto del desempleo en un solo semestre después del registrado entre octubre de 2008 y marzo de 2009, cuando tras el derrumbe de Lehman Brothers el paro aumentó en 1,4 millones de personas. Si hablamos únicamente de destrucción de empleo, en los últimos tres trimestres se han destruido 900.000 empleos, a razón de 100.000 empleos por mes y 3.000 diarios.

La crisis que más ha afectado al mercado laboral, 3,08 millones de empleos perdidos.- La crisis iniciada en el cuarto trimestre de 2007 es ya la que más efecto ha tenido en el mercado laboral en la economía española. Los 30,8 millones de empleos perdidos suponen un 15,1% de todos los que había en ese momento.

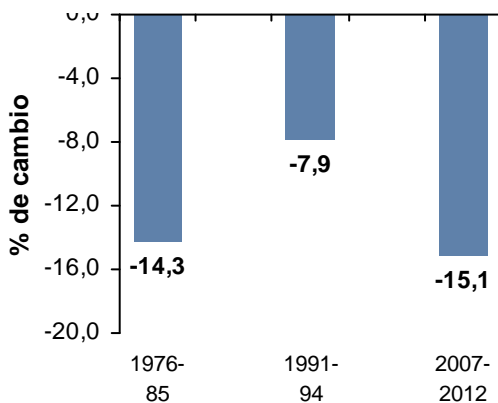
Trimestres necesarios para recuperar el empleo desde el momento inicial de la recesión



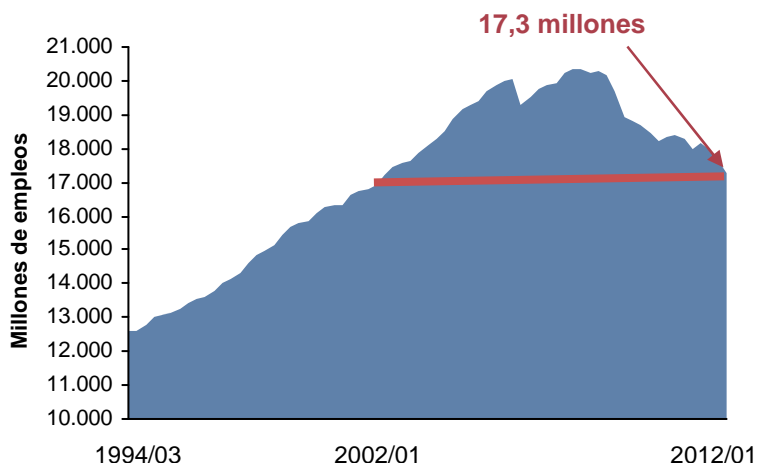
Fuente: ManpowerGroup a partir de datos del INE

La crisis más grave hasta ahora en términos de empleo era la que se inició en 1976 y que duró hasta 1985, que supuso una pérdida de 1,8 millones de empleos, al pasar de los 12,7 millones de empleos que tenía la economía española en el tercer trimestre de 1976 a los 10,9 millones del segundo cuarto de 1985. En la crisis actual, en números absolutos se ha pasado de 20,36 millones de empleos a 17,28 millones, lo que supone retroceder a valores de empleo de hace 10 años. Como se puede ver en el gráfico anterior, en la crisis de 1976 se tardaron 52 trimestres en recuperar los niveles de empleo, en la de 1994, la más leve, se tardaron 18 trimestres, mientras que en los 18 trimestres que llevamos de la actual nos hallamos en el punto más bajo en términos de empleo.

Empleos perdidos en las diferentes crisis



Evolución del número de empleos en España



Fuente: ManpowerGroup a partir de datos del INE



La destrucción del empleo industrial, en línea con la registrada en la primera mitad de los 80. – La industria perdió 117.000 empleos en el semestre de octubre de 2011 a marzo de 2012, lo que eleva el número de empleos perdidos en la industria desde el inicio de la crisis a un total de 825.000 (-25,5%). Esta destrucción ya supera a la experimentada a finales de los años 70 y primera mitad de los 80, cuando la crisis energética y la emergencia de los entonces llamados nuevos países industriales (Malasia, Singapur o Taiwán) provocaron un durísimo ajuste de la ocupación industrial en España, del 23%. Así, la ocupación industrial alcanza ahora mínimos históricos absolutos, con 2,4 millones de empleos, que suponen el 14,1% de todos los existentes en la actualidad. Esta cifra supone bajar el mínimo anterior, alcanzado en el tercer trimestre de 1994, cuando la ocupación industrial se situó en 2,6 millones.

Destrucción de empleo por sectores: la construcción pierde 1,55 millones, la industria 0,82 millones y los servicios 0,66 millones

Cambio en millones de personas (3T 2007-1T2012) y crecimiento relativo entre paréntesis



Fuente: ManpowerGroup a partir de datos del INE

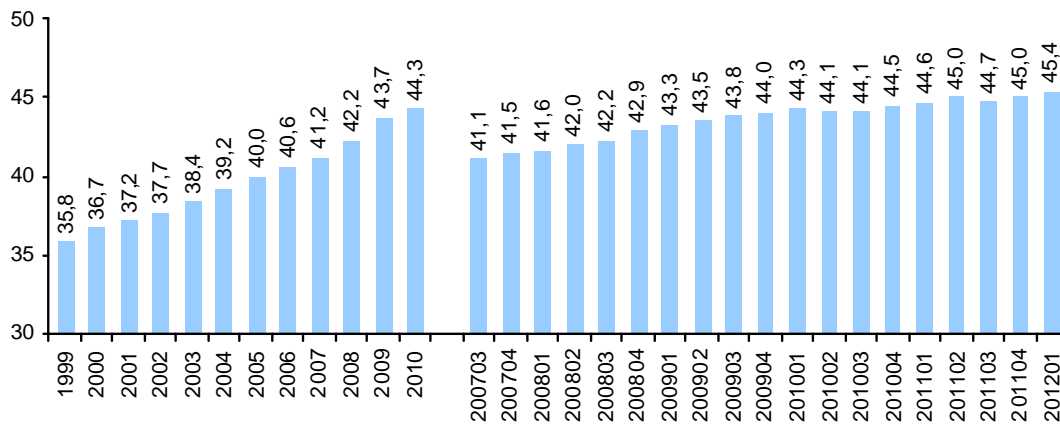
El empleo en la construcción baja a niveles de 1985. – En el semestre que finalizó en marzo de 2012 se perdieron 187.000 empleos más en el sector de la construcción, lo que eleva la cifra total desde el inicio de la crisis por encima de 1,5 millones. La construcción, desde el tercer trimestre de 2007 ha perdido más del 57% de efectivos, pasando de los 2,7 millones de trabajadores a los escasos 1,2 millones del primer trimestre de 2012. Tras una primera fase (hasta primer semestre de 2010) la construcción sufrió el colapso de la actividad residencial. Ahora estamos inmersos en una segunda fase de caída del sector que se explica por los ajustes sufridos en la obra pública, que comienza a partir de la segunda mitad de 2010 y que continúa en la actualidad. El peso de los empleos en el sector de la construcción sobre el total de empleos cae así a un nivel mínimo histórico. Únicamente el 7,1% de los trabajadores se dedican al sector de la construcción, una cifra que llegó a ser del 13,7% en 2007 y que ha superado incluso la más baja hasta ahora, del 7,6%, registrada en 1985.

El sector servicios acumula una pérdida de 700.000 puestos de trabajo. – Aunque el sector servicios es, junto al primario, el que menos empleos ha perdido porcentualmente desde el inicio de la crisis, un 4,9%, los 484.000 empleos destruidos en los seis meses transcurridos de octubre de 2011 a marzo de 2012 suponen la caída más intensa desde inicios de 2009. Así, el empleo en el sector de servicios a finales del primer trimestre de 2012 se sitúa en el mismo nivel que el segundo trimestre de 2006.



Las mujeres tienen el 45,4% de los empleos, un máximo histórico. – A pesar del ajuste laboral sufrido, las mujeres han presentado cifras mucho más positivas, perdiendo desde el inicio de la crisis 535.000 lugares de trabajo, lo que supone sólo un 17,3% del total. Esta pérdida es cinco veces menor a la de los hombres, los cuales han visto reducidos sus efectivos en 2,54 millones, un 82,7% del total. Esta asimetría se debe principalmente a que las mujeres están más ubicadas en el sector servicios, menos afectado por la destrucción de ocupación que la construcción o la industria, típicamente masculinos. Como resultado de este proceso, el colectivo femenino continúa ganando peso en la distribución de la ocupación. El 45,4% de los empleos españoles están ocupados por mujeres, mientras que el 54,6% están desempeñados por hombres. Este porcentaje, que no ha dejado de crecer durante la crisis, contrasta con el 35,8% que tenían en 1999 y supone un máximo histórico.

Peso de las mujeres sobre el total de la ocupación desde 1997 y el detalle trimestral de la crisis



Fuente: ManpowerGroup a partir de datos del INE

Acercas de ManpowerGroup España

ManpowerGroup es líder mundial en soluciones innovadoras en la Estrategia de Talento. Estamos especializados en la creación y ejecución de soluciones de alto valor que ayudan a nuestros clientes a cumplir sus objetivos de negocio, mejorando su competitividad. Nuestro amplio abanico de servicios abarca todas las necesidades de talento de las empresas: trabajo temporal, selección y evaluación, formación y desarrollo, gestión de carreras profesionales, externalización y consultoría. A través de más de 130 oficinas distribuidas por todo el territorio español y una plantilla de más de 650 profesionales altamente cualificados, ofrecemos nuestros servicios a empresas de todos los tamaños, tanto pequeñas y medianas empresas de todos los sectores, como las más grandes corporaciones multinacionales. ManpowerGroup opera en España bajo las siguientes marcas: ManpowerGroup Solutions, Experis, Manpower y Right Management. Además, Fundación Manpower está especializada en la inserción o reinserción laboral de personas en situación de riesgo de exclusión social.

Para más información:

Manpower
Dpto. de Comunicación
Laia Martori
Tel. 93 459 18 19 / 667 16 52 61
laia.martori@manpower.es

Kreab & Gavin Anderson
Rosario Corroero
Tel. 93 418 53 87 / 654 58 83 07
rcorroero@kreabgavinanderson.com